



เปิดเล่ม

ฉบับที่ ๑๐ เดือนมีนาคม พ.ศ. ๒๕๕๗

ขอเรียกวารสารพรินทรีย์ฉบับนี้ว่า “ฉบับสู้ภัยแล้ง” เพราะเป็นปัญหาใหญ่ที่ประเทศไทยของเรากำลังเผชิญอยู่ในขณะนี้ ซึ่งมีความร้ายแรงและน่ากลัวเกินกว่าจะนึก เพราะถ้านึกไปก็อาจจะห่วงไปถึงการสิ้นโลก เพราะถ้าไม่ใช่ประเทศไทยเท่านั้นที่เผชิญกับภัยแล้ง แม้แต่ประเทศในซีกโลกใต้อย่างเวเนซุเอลาก็เจอเข้ากับภัยแล้ง ถึงขนาดให้ข้าราชการไปทำงานแค่สัปดาห์ละ ๒ วัน เพื่อประหยัดการใช้น้ำ และดับไฟในจุดต่างๆ วันละ ๔ ชั่วโมง

ในประเทศอินเดีย แคนพุทธรูมิ นับเป็นประเทศที่มีพื้นที่กว้างขวางใหญ่โตนับเป็นอันดับต้นๆ ของโลก บางภูมิภาคประสบภัยแล้งอย่างรุนแรง ผู้คน สัตว์เลี้ยง สัตว์ในธรรมชาติล้มตายไปเป็นจำนวนมาก มีข่าวว่ามนุษย์ตายไปเพราะความแล้งและอุณหภูมิที่สูงเกือบห้าสิบลองศาเซลเซียสกว่าหมื่นคน ที่ยังคงมีชีวิตเหลืออยู่ก็ต้องต่อสู้กับความตายทุกวัน ทั้งความแห้งแล้ง ความอดอยาก และคลื่นความร้อน

แม้ว่าประเทศไทยจะไม่ต้องทำถึงอย่างนั้น แต่ก็เกิดความเสียหายอย่างมาก มีข้อมูลจากรัฐบาลระบุว่า เสียหายไปกว่าเก้าหมื่นล้านบาท โปรดสังเกตว่าไม่ลงตัวเลข เพราะเลขศูนย์มันมากจนน่าตกใจ

มีข่าวว่า น้ำในกว๊านพะเยาแห้งมากที่สุดในรอบ ๖๐ ปี แกวตลิงแห้งจนเห็นพื้นแตกระแหง น้ำในทะเลสาบห้วยไฉ้ ทิมมหาวิทยาลัยแม่โจ้ แห่งจนครท่งต้องมีการจับปลาขึ้นมา ฉะนั้น ปลาที่จะตายในทะเลสาบที่น้ำแห้งพอน้ำจืดแห้ง จนน้ำทะเลเข้ามาเจือปน ทำให้เสียระบบนิเวศที่เคยเป็นมา ปลาตายน้ำเสีย ต้นไม้ตาย

ผลที่เกิดจากความแล้งอีกอย่างหนึ่งก็ปรากฏให้เห็น ก็คือการทรุดตัวของถนนต่างๆ ที่เกิดขึ้นอย่างมากมาทั่วประเทศ อาคาร และสิ่งก่อสร้างทรุดตัวลง ดังที่เป็นข่าวตามหน้าหนังสือพิมพ์

จริงอยู่ความแล้งเป็นเรื่องของธรรมชาติ แต่เป็นสิ่งที่ป้องกันได้ ตลอดหลายปีที่ผ่านมา การตัดไม้ทำลายป่า การใช้น้ำอย่างฟุ่มเฟือยมีส่วนทำให้ความแล้งรุนแรงยิ่งขึ้น แม้จะมีฝนตก ก็ไม่สามารถจะเก็บความชุ่มชื้นไว้ได้ เพราะป่าไม่พอ แม้แต่ป่าเขาใหญ่ ก็แล้งกันดาร จนฝูงช้างต้องตระเวนหาแหล่งน้ำเพื่อการบริโภคน้ำ เดินทางเร่ร่อนไกลออกไปเพื่อหาน้ำ จนบางทีล้มตายไปอย่างน่าอนาถ ถึงเวลาแล้วหรือยังที่คนไทยทุกคนควรสนใจปัญหานี้ และร่วมมือกันเพื่อแก้ไขปัญหานี้ให้ลุล่วงด้วยความรอบคอบแยบคาย แม้แต่ปัจเจกบุคคล ก็ควรเริ่มประหยัดน้ำด้วยวิธีการต่างๆ

สืบค้นหา พระพุทธรูป บาท ๕ รอย

(ตอน ๑)

วิเทศทัย

ธรรมดาของชาวพุทธไม่ว่าชาติภาษาใด มักนิยมกราบไหว้บูชาอนุสรณ์สถานอันเป็นเครื่องรำลึกนึกถึงองค์สมเด็จพระสัมมาสัมพุทธเจ้า บ้างก็เป็นพระพุทธรูป บ้างก็เป็นต้นพระศรีมหาโพธิ์ บ้างก็เป็นเจดีย์ บ้างก็เป็นพระธรรมคัมภีร์ บ้างก็เป็นพระสารีริกธาตุ แล้วแต่จริตหรือความชื่นชอบของแต่ละกลุ่มคนตามประเพณีแห่งตน อนุสรณ์บางอย่างหากเป็นที่รู้จักแพร่หลาย มักมีการสร้างเพื่อเป็นที่เคารพสักการะบูชากันดาษดื่น เฉกเช่นรอยพระพุทธรูปบาท

ประเพณีการสักการะรอยพระพุทธรูปบาท เห็นจะเกิดขึ้นที่อินเดียเป็นปฐม ก่อนจะมาแพร่หลายในประเทศศรีลังกา เพราะมีหลักฐานปรากฏหลายแห่ง ทั้งด้านวรรณกรรมและโบราณคดี ประเทศไทยก็เคยนำคติความเชื่อเรื่องรอยพระพุทธรูปบาทมาสร้างที่อาณาจักรสุโขทัย และพัฒนามาเป็นรูปธรรมชัดเจนสมัยอยุธยา หลักฐานก็คือรอยพระพุทธรูปบาทที่สระบุรีนั้นแหละ

บทความนี้มีวัตถุประสงค์เพื่อสืบค้นหาพระพุทธรูปบาท ๕ รอย ที่ปรากฏในคานานมัสการรอยพระพุทธรูปบาท ซึ่งชาวพุทธไทยรู้จักกันเป็นอย่างดี เพราะแต่งเป็นคาถาเรียบง่ายสละสลวยด้วยทำนอง ทำให้ติดปากคนอ่านจนเป็นเหตุให้สวดกันทั่วไปตามอารามวิหารน้อยใหญ่ทั่วประเทศ

ก่อนที่จะศึกษาวิเคราะห์พระพุทธรูปบาท ๕ รอยนั้น เห็นสมควรกล่าวถึงคานานมัสการรอยพระพุทธรูปบาทเสียก่อน ผู้เขียนเคยได้ยินพระศรีลังกาท่านสวดคานานมัสการบทนี้ออกบ่อย ซึ่งเป็นเพียงครั้งแรกเท่านั้น จึงได้ตั้งข้อสังเกตเป็นสมมติฐานแต่เบื้องต้น หาได้ใส่ใจศึกษาเพิ่มเติมไม่ เพราะมีการงานอย่างอื่นเป็นภาระอยู่ ต่อมาครั้งได้สืบค้นเอกสารหลายแห่งทั้งไทยและเทศแล้ว ทำให้ทราบว่ามิอะไรซ่อนอยู่ในคานานมัสการรอยพระพุทธรูปบาทบทนี้หลายอย่าง จะเก็บไว้อ่านคนเดียวก็กลัวจะเป็นความเห็นแก่ตัว และนานไปก็คงจะลืมเป็นธรรมดาวิสัย

จึงคิดเห็นว่าหากเมื่อแม่เป็นธรรมทานบ้าง น่าจะเป็นกุศลอีกโสดหนึ่ง

เบื้องต้นเรามาวิเคราะห์คาคาถาธรรมสารรอย พระพุทธบาทกันเสียก่อน ส่วนพัฒนาการ ความเชื่อเรื่องรอยพระพุทธบาทของคนศรีลังกา คนพม่า และคนไทย ค่อยมาวิเคราะห์กัน ทีหลัง เพราะเห็นว่าหากได้ภาพเกี่ยวกับความเป็นมาของพระคาคาถาธรรมสารรอยพระพุทธบาท แล้ว ย่อมเป็นการง่ายต่อการทำความเข้าใจ ในรายละเอียด โดยเฉพาะการเชื่อมโยงเรื่องราวระหว่างศรีลังกา พม่า และไทย

มาดูคาถาบทแรกกันเลย

วันทามิ พุทธัง ภาวะปาระติณณัง

ติโลกะเกตุจฺจ ติภะเวกะนาถัง

โย โลกะเสฏฺฐโร สกะละลัง กิเลสัง

เจตวานะ โพเธลิ ชะนัง อะนันทัง ฯ

ข้าพเจ้าขอนมัสการพระพุทธเจ้า ผู้ข้าม พันฝั่งแห่งภพ ผู้เป็นธงชัยแห่งไตรโลก ผู้เป็นนาถะเอกของไตรภพ ผู้ประเสริฐในโลก ตัดกิเลสทั้งสิ้นได้แล้ว ช่วยปลุกปลวงชนให้ตื่น

หากเคยอ่านคาถาตามแบบฉบับของชาวศรีลังกา ไม่ว่าจะเป็นการบูชาสิ่งใดก็แล้วแต่ ทั้งพุทธและพราหมณ์ มักจะเริ่มต้นด้วยการสรรเสริญคุณของพระพุทธเจ้าก่อนเสมอ บางแห่งขยายออกไปถึงพระรัตนตรัยบ้างก็มีการสรรเสริญแบบนี้ไม่ต่างจากการตั้งนะโมแบบบ้านเรา อาจเป็นเพราะชาวศรีลังกาให้ความสำคัญพุทธภาวะนั่นเอง คาถาบทนี้เน้นความเป็นเลิศของพระพุทธเจ้าเหนือสามโลก

โดยชี้ให้เห็นว่าเพราะพระองค์สามารถกำจัดอัสวะกิเลสได้สิ้นแล้ว จึงเป็นบรมครูของเทวดาและมนุษย์ทั้งหลายทั้งปวง แต่ความจริงคือ ผู้แต่งต้องการบอกว่าพระพุทธเจ้าอยู่เหนือชาวศรีลังกาทุกหมู่เหล่า ไม่ว่าจะนับถือบูชาสิ่งใดหรือนับถือศาสนาไหน เพราะพระองค์เป็นสัญลักษณ์แห่งปัญญาคือความรู้

เชื่อว่าคาถาบทนี้แต่งขึ้นตั้งแต่ยุคแรกเริ่มสมัยพระพุทธศาสนาเข้ามาเผยแผ่บนเกาะลังกา เป็นแน่แท้ เพราะสมัยนั้นเน้นพุทธคุณเป็นหลักในการเผยแผ่พระพุทธศาสนา รูปแบบภาษาสมัยใหม่คือเน้นพระพุทธเจ้าเป็นจุดขาย ลักษณะเช่นนี้พบเห็นทั่วไปในคาถาธรรมสารหลายแห่ง โดยเฉพาะโสฬสบุญสถานอันศักดิ์สิทธิ์ หรือสถานที่ศักดิ์สิทธิ์ ๑๖ แห่งทั่วเกาะลังกา ซึ่งล้วนแล้วแต่เป็นสถานที่พระพุทธเจ้าเสด็จไปประทับทั้งนั้น

ต่อไปเป็นคาถาบทที่ ๒

ยัง นัมมะทายะ นะทียา ปุลิเน จะ ติเร

ยัง สัจจะพันระศิริเก สุมะนา จะลัคเค

ยัง ตัตถะ โยนะกะปุเร มุณีโน จะ ปาทัง

ตั้ง ปะทะวะลัญชะนะมะหัง ลีระสา นะมามิ ฯ

รอยพระบาทใด อันพระพุทธรองค์ได้ทรง แสดงไว้แล้ว บนหาดทรายแทบฝั่งแม่น้ำ นัมมทา เหนือภูเขาสิขัพพัน์ เหนือยอดเขาสุมะนา และที่เมืองโยนก ข้าพเจ้าขอนมัสการรอยพระบาทนั้นๆ ของพระมุณีด้วยเศียรเกล้า

คาถาบทนี้เชื่อว่าแต่งที่ศรีลังกา เพราะปรากฏหลักฐานด้านวรรณกรรมหลายเล่มระบุ

ว่ามีรอยพระพุทธรูปอยู่เหนือยอดเขาสุมนะ (ปัจจุบันเรียกว่า **ศรีปาทะ**) ส่วนรอยพระพุทธรูปที่เหลือ ไม่ว่าจะ เป็นบนหาดทรายริมแม่น้ำ นัมมทา ภูเขาสัจพันท์ หรือที่เมืองโยนกบุรี ล้วนเป็นหลักฐานที่อ้างไว้ในคัมภีร์ชั้นอรรถกถา ซึ่งยังไม่สามารถระบุแน่ชัดว่าคัมภีร์เหล่านั้น แต่งขึ้นสมัยใด แต่เป็นที่ยอมรับกันว่ามี การเสริมความจนสมบูรณ์แบบตอนอยู่ศรีลังกา นี้เอง



ยอดเขาศรีปาทะ

ผู้เขียนเชื่อว่าคาถาบทนี้น่าจะแต่งขึ้นตอน พระพุทธศาสนาเข้ามาเผยแผ่บนเกาะลังกา ไม่นาน และผู้ที่แต่งคงไม่เกินพระเถระรุ่นแรก อาจจะเป็นคณะของพระมหินทเถระ หรือ อาจจะเป็นพระเถระชาวศรีลังกาผู้เป็นศิษย์ก็ เป็นได้ เหตุที่แต่งก็เพื่อต้องการสร้างความ เชื่อมั่นเรื่องรอยพระพุทธรูปเหนือยอดเขา ศรีปาทะ ซึ่งเป็นหนึ่งในสถานที่ที่พระพุทธเจ้า ทรงเลือกประทับ ขณะเสด็จมาเกาะลังกา ครั้งที่ ๓ เพื่อความสมเหตุสมผลจึงต้องอ้าง ถึงรอยพระพุทธรูปที่เหลือประกอบ

หรือความเชื่อเรื่องรอยพระพุทธรูป ๓ แห่ง บนชมพูทวีปมีมาก่อนพระพุทธศาสนา เผยแผ่เข้าเกาะลังกาแล้ว ครั้นภายหลังพระ-เถระจารย์คงคิดหาวิธีเชื่อมโยงรอยพระพุทธรูป

แห่งชมพูทวีปให้เข้ากับรอยพระพุทธรูปที่ ศรีปาทะ ถือได้ว่าเป็นการคิดค้นหาวิธีอย่างมี เหตุผลลงตัว

คาถาสองบทเบื้องต้นดังกล่าวมา เป็นที่ รู้จักแพร่หลายของชาวพุทธศรีลังกา เป็น อย่างดี ต่างพากันสวดสรรเสริญกันได้ทุกเพศ ทุกวัย และทราบความหมายด้วย เพราะมี สอนตามหลักสูตรในโรงเรียนพุทธศาสนา วันอาทิตย์ ซึ่งหากใครผ่านการเรียนการสอน เช่นนั้นมา ย่อมท่องได้และเข้าใจเป็นธรรมดา วิสัย

สรุปคือชาวพุทธศรีลังกาเชื่อเรื่องพระพุท-ธูป ๔ รอย (เท่านั้น) เฉพาะที่ปรากฏใน คัมภีร์ชั้นอรรถกถา แม้จะมีอีกหลายแห่งทั่ว เกาะลังกา แต่ก็ให้ความสำคัญเพียง ๔ แห่ง เท่านั้น ดังคาถาซึ่งระบุถึงแล้วเท่านั้น และ บรรดาพระพุทธรูป ๔ รอยนั้น มีเพียงแห่ง เดียวที่ประดิษฐานในประเทศศรีลังกา คือ ศรีปาทะ ซึ่งมีวรรณกรรมหลายเล่มแต่ง ประกอบพรรณนาความสำคัญเอาไว้ เฉกเช่น คัมภีร์สมันตกุฎวณณาของพระเวทเถระ เป็นต้น

เป็นที่น่าสังเกตคือคัมภีร์มหาวงศ์พงศา-วารลังการะบุว่า เหนือยอดเขาศรีปาทะนั้น มิใช่มีเฉพาะรอยพระพุทธรูปของพระโคตม พุทธเจ้าเท่านั้น ก่อนนั้น พระกกุสันธพุทธเจ้า พระโกนาคมพุทธเจ้า และพระมหากัสสป พุทธเจ้า ได้เคยเสด็จมาประทับรอยพระพุท-ธูปเหนือขุนเขาแห่งนี้เช่นเดียวกัน

เชื่อเหลือเกินว่าคติความเชื่อของคนไทย เรื่องพระพุทธรูป ๔ รอย คงมาจากคัมภีร์ มหาวงศ์เป็นแน่ และน่าจะมีการเติมแต่ง ขยายเนื้อความโดยนักปราชญ์ชาวไทยอีกทอด

หนึ่ง ดังปรากฏหลักฐานในคัมภีร์ตำนาน
มูลศาสนา เป็นต้น

๐๐๐๐๐๐๐๐

ส่วนคาถาต่อไปคือ

สุวณณมาลิกะ สุวณณะปัพพะเต

สุมะนะกุญเญ โยนะกะบุเร

นัมมะทายะ นะทียา

ปัญจะปาทะวะรัง ฐานัง

อะหัง วันทามิ ทูระโตฯ

ข้าพเจ้าขอนมัสการสถานที่ที่มีรอยพระบาท
๕ สถานที่ คือ สุวณณมาลิกเจดีย์ สุวรรณ
บรรพต ภูเขาสมณกุฎ โยนกบุรี และแม่น้ำ
นัมมทา

๐๐๐๐๐๐๐๐

คาถาบทนี้เห็นที่จะแต่งที่เมืองไทยประมาณ
สมัยอาณาจักรสุโขทัย ผู้แต่งน่าจะเป็นพระ-
สงฆ์ศรีลังกา หรือพระไทยที่ไปบวชแปลง
และศึกษาเล่าเรียนจาริตประเพณีของศรีลังกา
โดยเฉพาะการศึกษาตามแบบสำนักมหาวิหาร
เหตุเพราะมีหลักฐานระบุถึงบุญสถานศักดิ์
ของศรีลังกา ๒ แห่ง กล่าวคือ สุวรรณมาลิก
เจดีย์ (ศรีลังกาเรียกว่า **รุวันแวลิสัยเจดีย์**)
และสมณกุฎ (ศรีลังกาเรียกว่า **ศรีปาทะ**)

อีกประการหนึ่ง ช่วงนั้นสำนักของพระ-
ศรีลังกาได้ตั้งมั่นอยู่ที่เมืองพินแห่งอาณาจักร
มอญ โดยมีพระเถระผู้ใหญ่นามว่า **อุทุมพร
ศิริมหาสวามี** เป็นสมภารเจ้าอาวาส ซึ่งชื่อ
ของท่านก็พ้องกับสำนักอุทุมพรศิริของศรีลังกา
(ศรีลังกาเรียกว่า **ทิมบุลาคะละ**) หลักฐาน
ศรีลังการะบุว่า พระเถระสายนี้เชี่ยวชาญทั้ง
คันถธุระและวิปัสสนาธุระ ได้รับราชูปถัมภ์
มาตั้งแต่สมัยพระเจ้าปราคักรมพาทุมหาราช

พระเถระกลุ่มนี้น่าจะนำคติความเชื่อเรื่อง
รอยพระพุทธรบาทเข้ามาสู่อาณาจักรสุโขทัย
และน่าจะแต่งคาถาประกอบ เพื่อให้ผู้คน
ได้ท่องบ่นสรรเสริญรอยพระพุทธรบาทด้วย
หลักฐานจากจารึกนครชุมระบุว่า พระมหา-
ธรรมราชาลิไทโปรดให้ไปพิมพ์ “เอารอยตีน
พระเป็นเจ้าถึงสิ่งหลอันเหยียบเหนือจอมเขา
สมณกุฎ” แล้วนำมาประดิษฐานไว้ที่เมือง
ศรีสัชชนาลัยหนึ่ง เหนือยอดเขาสมณกุฎเมือง
สุโขทัยหนึ่ง เหนือจอมเขานางทองเมืองบาง-
พานหนึ่ง และเหนือเขาที่ปากพระบาง (เขา
กบ) หนึ่ง

ด้วยเหตุดังกล่าว รอยพระพุทธรบาทจึง
แตกต่างออกไปจากพระคาถาของศรีลังกาอัน
เป็นต้นเค้า ด้วยการเพิ่มรอยพระพุทธรบาท
เป็น ๕ รอย การเพิ่มเข้ามาดังกล่าวน่าจะ
เป็นการเสริมรอยพระพุทธรบาทที่ประดิษฐาน
ในอาณาจักรสุโขทัยเข้าไปด้วย เพื่อชี้บอกว่า
สุโขทัยก็เป็นดินแดนแห่งพระพุทธรศาสนาไม่
ต่างจากศรีลังกา นอกจากนั้น ยังมีคัมภีร์
แต่งประกอบว่าพระพุทธรเจ้าเสด็จมาโปรด
อาณาจักรสุโขทัยด้วย ดังเช่นคัมภีร์พระเจ้า
เลียบโลก เป็นต้น

ไม่เชื่อก็ลองหาคัมภีร์เล่มดังกล่าวมาอ่านดู

๐๐๐๐๐๐๐๐

ต่อไปเป็นคาถาอาถรรพ์

อิจเงาะมัจฉันตะ นะมัสสะเนยยัง

นะมัสสะมาโน ระตะนัตตะยัง ยัง

ปัญญาภิสันทัง วิบุลลัง อะลัตถัง

ตัสสาณุกาเวนะ หะตันตะราโยฯ

ข้าพเจ้าผู้ไหว้อยู่ซึ่งพระรัตนตรัยใด อันบุคคลไหว้โดยอย่างเดียวกันนี้ ด้วยประการฉะนี้ ได้แล้วซึ่งห้วงแห่งบุญอันไพบุลย์ ขออานุภาพแห่งพระรัตนตรัยนั้น จงขจัดอันตรายเสียเถิด

๕๕๖๘๘๘

หากอ่านดูเนื้อความของคาถาบทนี้ตลอด จะเห็นกลิ่นอายของศรีลังกาอย่างชัดเจน เพราะคติความเชื่อของชาวศรีลังกานั้น ไม่มีใครนำเคารพศรัทธามากเกินพระรัตนตรัยอีกแล้ว โดยเฉพาะการมองว่าพระรัตนตรัยเป็นเป้าหมายของมนุษย์ให้สามารถก้าวถึงมรรค ผล นิพพาน ส่วนการบนบานเช่นไหว้ชาวศรีลังกาจะหันหน้าไปพึ่งเทพเจ้า โดยเฉพาะจุดความเทพผู้ปกป้องรักษาเกาะลังกาและพระพุทธศาสนา ได้แก่ เทพวิษณุ เทพกตรคามะ เทพวิฤศณะ และเทพสามัน



หากเป็นพระไทยแต่งคาถาบทนี้ น่าจะมีเนื้อความออกนอกทางไปไกลกว่านี้เป็นแน่ เพราะสมัยนั้นคติความเชื่อเรื่องผีसाงเทวดาไม่ได้ลดลงตามที่คนสมัยปัจจุบันเข้าใจ หากแต่เป็นไปในลักษณะเคียดคูมีฐานะเสมอพระพุทธศาสนา เหตุเพราะสถาบันกษัตริย์ยัง

อุปถัมภ์ให้ความสำคัญไม่ต่างพระพุทธศาสนาแต่อย่างใด

เหตุที่ผู้เขียนบอกว่าคาถาบทนี้เป็นประเพณีของศรีลังกา เพราะหลักฐานนับตั้งแต่คัมภีร์อรรถกถาเรื่อยมาจนถึงคัมภีร์ยุคหลัง ล้วนเน้นให้ความสำคัญพระรัตนตรัยเป็นสำคัญ เพิ่งมาปรากฏพบเห็นว่าเทพเจ้าของฮินดูเข้ามากลมกลืนกับพระพุทธรูปก็สมัยหลังนี้เอง

๕๕๖๘๘๘

และคาถาสรุปลั่งทำยว่า

อามันตะยามิ โว ภิกษะเว

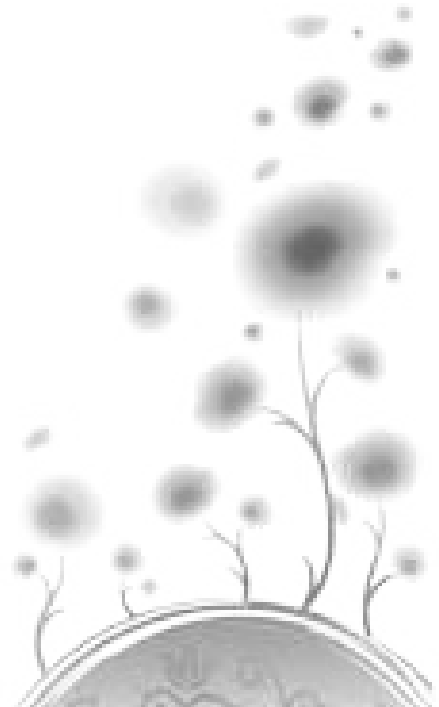
ปะภูเวทะยามิ โว ภิกษะเว

ชะยะวะยะธัมมา สังฆาร่า

อัปะมาเทนะ สัมปาเทถาติฯ

ทราบไว้ว่า สังฆารทั้งหลาย มีอันเสื่อมสิ้นไปเป็นธรรมดา ขอท่านทั้งหลาย จงยังประโยชน์ตน ประโยชน์ท่าน ให้ถึงพร้อมด้วยความไม่ประมาทเถิด

๕๕๖๘๘๘



เหตุที่เพิ่มคาถาบทนี้เข้าเสริมตอนท้าย เห็นจะเป็นเพราะต้องการเชื่อมโยงถึงพระพุทธพจน์ในมหาปริณีพพานสูตร ซึ่งเป็นระยะเวลาช่วงสุดท้ายของพระพุทธเจ้า การเสริมคาถาบทนี้ทำให้เพิ่มน้ำหนักคาถาทั้งหลาย แต่เบื้องต้นได้อย่างสมบูรณ์ลงตัว โดยไม่มีใครกล้าคัดค้าน

สรุปคือคาถานมัสการรอยพระพุทธบาท มีพัฒนาการนับแต่ชมพูทวีป ผ่านเข้าศรีลังกา และน่าจะเข้าพม่าก่อนที่จะมาสิ้นสุดที่ไทย ระยะเวลาการผ่านดังกล่าว คงต้องมีการวิเคราะห์อย่างละเอียด เพื่อให้ผู้อ่านทราบถึงที่มาที่ไปอย่างชัดเจน

ออกตัวแต่เบื้องต้นว่า บทความนี้จะไม่นำวิเคราะห์ให้ลึกซึ้งจนกลายเป็นงานวิชาการ เพราะจะทำให้เกิดความเบื่อหน่ายสำหรับผู้ต้องการทราบเนื้อความแต่เพียงจับเอาความ จึงจะพยายามเขียนให้อ่านง่ายมากที่สุดเท่าที่จะทำได้ แต่หากอ่านไม่รู้เรื่องจริงๆ ก็คงต้องโทษวิภูสงสารก็แล้วกัน

คราวหน้าเราจะมารู้จักปฐมบทของรอยพระพุทธบาท ว่ามีกำเนิดมาจากไหน มีคติความเชื่ออย่างไร เหตุใดจึงกลายเป็นสิ่งสำคัญเสมอเหมือนต้นพระศรีมหาโพธิ์



เปิดเล่ม



ฉบับที่ ๑๑ เดือนเมษายน พ.ศ. ๒๕๕๙

ในเดือนนี้มีวาระพิเศษคือ เทศกาลสงกรานต์ ซึ่งคนไทยถือว่าเป็นปีใหม่ของไทย และเป็นวันหยุดยาว ซึ่งรวมเอาวันผู้สูงอายุ และวันครอบครัว ไว้ด้วยกัน

ในฉบับนี้ จึงมีบทความสั้นๆ รวบรวมภาพความเป็นไปที่เกิดขึ้นในช่วงสงกรานต์ ภาพที่เด่นชัดที่สุด ก็คือ ภาพอุบัติเหตุที่มีตั้งแต่เบาไปจนถึงหนัก มีการบาดเจ็บล้มตายสูงที่สุดในรอบปี ในแต่ละปีตายมากกว่าสามร้อยศพ บาดเจ็บนับพัน และจำนวนอุบัติเหตุที่เกิดขึ้นหลายพันเหตุการณ์ แม้จะออกมาตราการมาป้องกันอย่างไร ก็ไม่ได้ทำให้ความสูญเสียนี้ลดน้อยลงแต่อย่างใด ในแต่ละปีที่ผ่านมา ต้องมาคอยลุ้นกันว่า ปีนี้ ปีนั้น จะเกิดอุบัติเหตุและความสูญเสียขึ้นเท่าใด

การหลีกเลี่ยงอุบัติเหตุหนักขนาดนี้ ภาครัฐแต่เพียงฝ่ายเดียว ไม่สามารถป้องกันได้ ประชาชนต้องมีส่วนร่วม ด้วยการประพฤติหลักธรรมที่ชื่อว่า **อัปมาทธรรม** หรือ **ความไม่ประมาท**

ความไม่ประมาท ก็คือ มีสติอยู่เสมอ ศึกษาเหตุแห่งอุบัติเหตุ และกำจัดเหตุเหล่านั้นให้หมดไป อย่างเช่น เมาไม่ขับ ง่วงไม่ขับ ดูแลตรวจตราพาหนะที่จะใช้เดินทาง ฯลฯ หากประชาชนร่วมใจร่วมมือกับภาครัฐ อุบัติเหตุร้ายแรงต่างๆ น่าจะลดลงได้

เนื่องจากฉบับนี้อยู่ในช่วงหยุดยาว โพธิyalai จึงนำเสนอเรื่องราวของวัดที่น่าสนใจถึง ๒ ประเทศ คือ ในประเทศไทย และในประเทศพม่า ซึ่งเป็นแผ่นดินพุทธศาสนาด้วยเช่นกัน วัดไทยที่อยากชวนเที่ยวคือ **วัดพระธาตุผาซ่อนแก้ว** จังหวัด

เพชรบูรณ์ วัดพระธาตุผาซ่อนแก้ว ตั้งอยู่บนภูมិประเทศแสนสวยของเขาค้อ มีทัศนียภาพที่คล้ายกับบริเวณเทือกเขาในประเทศสวิตเซอร์แลนด์ จนกระทั่งได้รับการเรียกขานว่า **สวิตเซอร์แลนด์เมืองไทย** ที่ตั้งของวัดอยู่บนหน้าผา มองเห็นวิวทิวทัศน์อันวิจิตรด้วยพรรณไม้เขียวขจี ผู้ออกแบบสถาปัตยกรรม คือ พระครูใบฎีกาอำนาจ โอภาโส (อำนาจ กลั่นประชา) อดีตของท่านคือศิลปินจิตรกรผู้มีชื่อเสียงในระดับโลก เมื่ออุปสมบทแล้ว ท่านได้ใช้ความสามารถทางศิลปะมาออกแบบวัดที่แต่เดิมเป็นวัดธรรมดา ให้กลายเป็นศาสนสถานที่มีความงามทางศิลปะ เห็นแล้วตื่นตาตื่นใจยิ่งนัก สมควรที่สาธุชนพุทธบริษัทจะไปเยี่ยมชมสักครั้งหนึ่ง

สำหรับผู้ที่ชอบไปวัด เราได้นำเสนอเรื่องวัดในพุกาม และมณฑลเลย์ ประเทศเมียนมาร์ เป็นแนวทางเพื่อท่านผู้อ่านไปไหว้พระในประเทศเมียนมาร์ ก็จะได้มีความรู้ไว้ก่อนจะไปชมของจริงศาสนสถานในประเทศเมียนมาร์นั้น มีความยิ่งใหญ่อลังการมาก หากได้ไปชมแล้ว ย่อมเป็นการเจริญศรัทธาได้เป็นอย่างดี

ฉบับนี้ โพธิyalai มีการปรับปรุงเนื้อหา นิดหน่อย โดยคอลัมน์เรื่องเล่าสำหรับเยาวชนที่หายไปหลายฉบับเพราะเรื่องเต็ม และไปเบียดเนื้อที่ของคอลัมน์เรื่องเล่าสำหรับเยาวชนไป แต่เรายังคงคอลัมน์นี้ไว้ เพราะเห็นความจำเป็นว่า จะต้องให้มีไว้ และควรมีภาพประกอบสวยๆ เพื่อเสริมให้เรื่องมีความชัดเจน ชวนอ่าน และสวยงาม โดยเราได้คัดเลือก **นิทานธรรมบท ชุด ทางแห่งความดี** ของอาจารย์วสิน อินทสระ นักวิชาการ



สืบค้นหา พระพุทธรูปบาท ๕ รอย (ภาค ๒)

วิเทศทัฬหี

บ่ก่อนได้เกริ่นนำด้วยการวิเคราะห์คาถาบูชา รอย พระพุทธรูปบาทไปพอสมควรแล้ว หากใครอ่านก็น่าจะจับ ความได้บ้าง (ถ้ายังไม่อ่านแนะนำกลับไปอ่านก่อน) เพราะ สามารถจับประเด็นความได้ว่า คติความเชื่อเช่นนี้เริ่มมีมา ตั้งแต่ที่ไหน และกว่าจะเปลี่ยนผ่านมาถึงสยามประเทศ เกิดอะไรขึ้นบ้าง โดยเฉพาะในลักษณะการสอดแทรกเพิ่มเติมเนื้อความตามคติความเชื่อแห่งตน

สำหรับบทนี้มาพูดกันถึงความเชื่อ รอย พระพุทธรูปบาทในชมพูทวีป ซึ่งเป็นต้นกระแส แห่งอารยธรรมสำคัญของดินแดนอุษาคเนย์

เนื้อหาเกี่ยวกับรอยพระพุทธรูปบาทที่ปรากฏ เด่นชัดพบเห็นในลักษณะสูตรแห่งที่ขนิภาย ปาฎีกาวรรค ซึ่งว่าด้วยมหาปุริสลักษณะ ๓๒ ประการ เฉพาะรอยพระพุทธรูปบาทนั้น มี พรรณนาไว้ว่า

๑) สุปติภูจิตปาโท มีพระบาทราบเสมอ เป็นอันดี

๒) เทภูธาปาตตเลสุ จุกกานิ ชาตานิ สหสสารานิ สเนมิกานิ สนาภิกานิ สพพา การปริปุรานิ พื้นภายใต้ฝ่าพระบาทมีจักร เกิดขึ้น มีกำข้างละพันสี่ มีกง มีดุม บริบูรณ์ ด้วยอาการทั้งปวง

๓) อายตปณฺหิ มีสันพระบาทยาว

๔) ทิฆงฺคฺลฺลิตี มีพระองคุลียาว

๕) มุฑฺตลนหฺตฺถปาสาโท มีฝ่าพระหัตถ์ และฝ่าพระบาทอ่อนนุ่ม

๖) ชาลหฺตฺถปาโท ฝ่าพระหัตถ์และฝ่า พระบาทมีลายดุจตาข่าย

๗) อฺุสสงฺขปาโท มีพระบาทเหมือน สังข์คว่ำ

หากตรวจสอบดูเนื้อหาเบื้องต้นจะเห็น ว่าลักษณะแบบนี้ดูเหมือนจะพิเศษเฉพาะ พระพุทธเจ้าเท่านั้น อีกทั้งแสดงถึงความ มหัศจรรย์พันลึกด้วยเฉกเช่นผู้มีบุญญาธิการ แต่หากท่านสละเวลาอ่านหน้าถัดไปจะเห็น ความน้อยช้อนอยู่ว่า เหตุที่ได้ลักษณะพิเศษ เช่นนั้นเป็นเพราะผลานิสงส์จากการบำเพ็ญ บุญบารมีแต่ชาติปางก่อน กล่าวคือ

๑) เหตุที่ทรงมีพระบาทราบเรียบเป็นอัน
ดิ่งนั้น เพราะสมัยเสวยพระชาติเป็นพระโพธิสัตว์
แต่ชาติปางก่อน ได้เป็นผู้สมათานยัดมันใน
กุศลกรรมบถ ๑๐ บำเพ็ญทาน รักษาเบญจศีล
และอุโบสถศีล เลี้ยงดูมารดาบิดาอย่างดี บำรุง
สมณพราหมณ์ และเคารพผู้ใหญ่ในสกุล

๒) เหตุที่ทรงมีงจักรเกิดขึ้นที่พระบาท
ทั้งสอง เพราะสมัยเสวยพระชาติเป็นพระ-
โพธิสัตว์แต่ชาติปางก่อน ได้บำเพ็ญสาธารณ-
ประโยชน์เป็นจำนวนมาก เช่น ป้องกันระว่าง
ภัยมิให้ผู้คนเกิดความสะดุ้งหวาดกลัวด้วย
โจรภัยและภัยเหล่าอื่น และทำหน้าที่ดูแล
ผู้คนด้วยธรรมะ

๓) เหตุที่ทรงมีสันพระบาทยาวและทรง
มีพระองค์ยาว เพราะสมัยเสวยพระชาติเป็น
พระโพธิสัตว์แต่ชาติปางก่อน ได้ละเว้นจาก
ปาณาติบาต มีความกรุณาปราณีต่อสัตว์
ทั้งปวง

๔) เหตุที่ทรงมีฝ่าพระหัตถ์และฝ่าพระบาท
อ่อนนุ่ม ทรงมีฝ่าพระหัตถ์และฝ่าพระบาทมี
ลายดุจดตาข่าย เพราะสมัยเสวยพระชาติเป็น
พระโพธิสัตว์แต่ชาติปางก่อน เป็นผู้บำเพ็ญ
สังคหวัตถุ ๔ กล่าวคือ ด้วยรู้จักการให้ กล่าว
คำเป็นที่รัก ประพฤติตนเป็นประโยชน์ และ
มีความเป็นผู้มีตนเสมอต้นเสมอปลาย

๕) เหตุที่ทรงมีพระบาทเหมือนสังข์คว่ำ
เพราะสมัยเสวยพระชาติเป็นพระโพธิสัตว์แต่
ชาติปางก่อน ทรงกล่าววาจาน่าเชื่อถือประกอบ
ด้วยเหตุและผล จนสามารถสร้างประโยชน์
สุขให้เกิดแก่สัตว์ทั้งปวง

พระพุทธพจน์เบื้องต้นนี้เป็นการยืนยันว่า
เหตุที่พระพุทธองค์ทรงมีลักษณะพิเศษเหนือ

มนุษย์ มิได้เป็นเพราะภาวะความเป็นพระ-
สัมมาสัมพุทธเจ้า หรือเป็นเอกสิทธิ์เฉพาะพระ
ศาสดาเอกของโลก หากเกิดจากบุญเก่าแต่
หนหลังที่พระพุทธองค์ทรงบำเพ็ญมาหลายภพ
หลายชาติ

และน่าสนใจคือลักษณะพิเศษเช่นนี้มีได้
สงวนสิทธิ์เฉพาะพระพุทธเจ้าเท่านั้น หากใคร
ประพฤติตามแบบอย่างพระองค์ก็สามารถมี
ลักษณะพิเศษเฉกเช่นพระพุทธองค์ได้ หาก
มองลึกเข้าไปด้วยการศึกษาประวัติพระอรหันต-
สาวกแล้วก็จะเห็นว่า หลายรูปมีลักษณะพิเศษ
เช่นเดียวกัน

ถัดมาเป็นหลักฐานในคัมภีร์สมังควลาลินี
ซึ่งเป็นอรรถกถาแต่งอธิบายคัมภีร์สุดตันตปิฎก
ทีฆนิกาย (ดูในอรรถกถา महाปทานสูตรแห่ง
มหาเวรรค) ได้พรรณนาลักษณะพระพุทธรูป
เพิ่มเติมขึ้นอีก โดยชี้ให้เห็นว่าจักรที่ฝ่าพระบาท
นั้นมีลวดลายวิจิตรตระการจำนวน ๔๐ รูป
ได้แก่



๑) สตุติ	หอก
๒) สิริวจโฉ	แว่นส่องพระจันทร์
๓) นนทิก	กลอง
๔) โสวตถิกโก	สวัสติกะ
๕) วภูัสโก	ดอกพุดซ้อน
๖) วทตมมานก	ถาดทอง
๗) มจฉยัคค	มัจฉาทั้งคู่
๘) ภาททปฐฐ	ภัทรบิฐ
๙) องกุโส	ขอ
๑๐) ปาสาท	ปราสาท
๑๑) โตรณ	เสาระเนียด
๑๒) เสตจจตุต	เศวตฉัตร
๑๓) ขคโค	พระขรรค์
๑๔) ตาลวณฐ	พัดใบตาล
๑๕) โมรหตโถ	กำหรงนกงุง
๑๖) วาลวีชนี	พัดวาลวีชนี
๑๗) อุนหิส	มงกุฎ
๑๘) มณิปตโต	แก้วมณี
๑๙) สุมนทาม	พวงดอกมะลิ
๒๐) นิลุปปล	ดอกอุบลเขียว
๒๑) รตตูปปล	ดอกอุบลแดง

๒๒) เสตูปปล	ดอกอุบลขาว
๒๓) ปทุม	ดอกปทุม
๒๔) ปุณทริก	ดอกปุณทริก
๒๕) ปุณณฆโณ	หม้อเต็มด้วยน้ำ
๒๖) ปุณณปาฐ	ถาดเต็มด้วยน้ำ
๒๗) สมุทโท	สมุทร
๒๘) จกกวาโห	จักรวาล
๒๙) หิมวา	ป่าหิมพานต์
๓๐) สิเนรุ	เขาสิเนรุ
๓๑-๓๒) จนทิมสุรียา	ดวงจันทร์ และดวงอาทิตย์
๓๓) นกขตตานิ	ดาวนักษัตร
๓๔-๓๗) จตตารโ มหาทิปา	ทิวปใหญ่ทั้ง ๔
๓๘-๓๙) เทวปริตตทิปสทสสานิ	ทิวปน้อยสองพันทิวป
๔๐) อนตมโส จกกวตติริลโย ปริส	อุปาทาย สฟโพ จกกลกขณสเสว ปริวาวโร

โดยที่สุคตหมายถึงบริวารของพระจักรพรรดิด้วย
ก็นับเป็นบริวารของจักรลักษณะเช่นกัน



รอยพระพุทธรูปาธา เขาสมณภู
(Adam's Peak) ประเทศศรีลังกา



รอยพระพุทธรูปาธาที่เมืองสาณูจี รัฐมัยมประเทศ
อินเดีย ด้านตะวันออก ราวพุทธศตวรรษที่ ๖



รอยพระพุทธรูปาธา
ของอินเดียโบราณ

ลักษณะพระบาทดังกล่าวเบื้องต้น ไม่สามารถทราบได้ว่าเพิ่มเติมขึ้นมาสมัยใด เนื้อความบอกแต่เพียงว่าเป็นการเพิ่มเข้ามาให้เต็มพร้อม (สัมพหุลวาระ) สันนิษฐานว่า น่าจะเป็นธรรมเนียมของการแต่งอรรถถา ซึ่งพยายามขยายความหรือเพิ่มเติมประเด็นไหนในพระไตรปิฎก ที่ยังไม่ชัดเจนให้แจ่มแจ้งขึ้น แต่ก็พยายามตีกรอบตนเองไม่ให้โลดโผนมากเกินไป อย่างไรก็ตามก็ทำให้เราเห็นภาพว่า ยุคอรรถถานั้นความเชื่อรอยพระพุทธบาท เริ่มมีพัฒนาการมากขึ้น

หลักฐานตรงนี้น่าจะเป็นเหตุให้พระเถร-จารย์ยุคต่อมา นำไปต่อยอดขยายความจนกลายเป็นสัญลักษณ์มงคล ๑๐๘ ประการ

อีกนัยหนึ่ง ลักษณะ ๔๐ ประการเบื้องต้นนั้น ทางศาสนาพราหมณ์เชื่อว่าเป็นสัญลักษณ์มงคล นิยมนำไปประกอบพิธีกรรมทางศาสนา ในลักษณะเป็นสัญลักษณ์ตัวแทนของเทพเจ้า หรืออาวุธของเทพเจ้า อาจเป็นไปได้ว่าลักษณะเหล่านี้เป็นสัญลักษณ์สำคัญของพราหมณ์ และเป็นที่รับรู้แพร่หลายสมัยนั้น พระเถร-จารย์เห็นว่าความมากอิทธิพลของพราหมณ์ อาจมีผลต่อการโน้มน้าวชาวพุทธ จึงจับสัญลักษณ์เหล่านี้เข้ามาเป็นส่วนหนึ่งของพระ-ศาสดาเจ้า

ต่อมาเห็นสมควรหันมาวิเคราะห์หลักฐานด้านประวัติศาสตร์กันบ้าง เพราะหากยึดความตามคัมภีร์อย่างเดี๋ยวย่อมได้แต่สาระ แต่หาได้อรรถรสไม่ การวิเคราะห์ปัจจัยภายนอกพระพุทธศาสนาจะทำให้เราเข้าใจอะไรหลายด้านมากกว่าที่เราคิด

เป็นที่ทราบกันแล้วว่าสมัยพุทธกาลนั้น ทรงมีพุทธาณุญาตให้สาวกสาวิการำลึกถึง

และกราบไหว้เฉพาะสังเวชนียสถาน ๔ เท่านั้น และบรรดาสาวกสาวิกาก็คงไม่มีใครอุทิศสร้างอะไรขึ้นมาเป็นตัวแทนของพระพุทธเจ้าเหมือนสมัยปัจจุบัน เหตุที่เป็นดังนั้น เพราะเคารพเชื่อฟังพระพุทธเจ้าประการหนึ่ง อีกประการหนึ่งเป็นธรรมเนียมของชาวอินเดีย ยุคนั้นที่ไม่นิยมสร้างอนุสรณ์สถานของศาสดา ซึ่งเชื่อว่าเป็นการไม่แสดงความเคารพ หรืออาจเชื่อว่าเป็นการไม่แสดงความศรัทธาลดลง

แม้แต่พระพุทธพจน์ก็ไม่บันทึกเป็นลายลักษณ์อักษร จำต้องท่องบ่นด้วยวิธีมุขปาฐะ

ครั้นหลังพุทธปรินิพพานแล้ว น่าจะมีการสร้างอนุสรณ์รำลึกนึกถึงองค์พระศาสดาแตกต่างกันไปตามท้องถิ่นที่ตนอยู่อาศัย พระเถรจารย์จึงได้จัดแบ่งสถานที่หรือสิ่งเคารพบูชาออกเป็น ๔ อย่าง เรียกว่าสัมมา-สัมพุทธเจดีย์ หรือเจดีย์ ได้แก่

๑) ธาตุเจดีย์ หมายถึง เจดีย์บรรจุพระบรมสารีริกธาตุ

๒) บริโภคเจดีย์ หมายถึง สิ่งหรือสถานที่ที่พระพุทธเจ้าเคยทรงใช้สอย เช่น ต้นโพธิ์สังเวชนียสถาน ๔ และสิ่งทั้งปวงที่พระพุทธเจ้าเคยทรงบริโภค เช่น บาตร จีวร และบริวารอื่นๆ

๓) ธรรมเจดีย์ หมายถึง เจดีย์บรรจุพระธรรม เช่น บรรจุใบลานจารึกพุทธพจน์ และ

๔) อุทเทสิกเจดีย์ หรือ เจดีย์สร้างอุทิศพระพุทธเจ้า ได้แก่ พระพุทธรูป เป็นต้น

รอยพระพุทธบาทน่าจะจัดเข้าไว้ในอุทเทสิกเจดีย์ เพราะเป็นการสร้างขึ้นมาจากเพื่อถวายเป็นพุทธบูชา และเป็นสัญลักษณ์น้อมนำ

พุทธศาสนิกชนให้เกิดศรัทธารำลึกนึกถึงพระ-
พุทธองค์มากขึ้น

หลักฐานเกี่ยวกับรอยพระพุทธรูปปรากฏ
เห็นครั้งแรกที่**ถ้ำพุทธและสาญจี**

รอยพระพุทธรูปที่ถ้ำพุทธนั้นมีลักษณะ
เป็นพระบาทคู่ สลักลงในแผ่นหิน อายุ
ประมาณพุทธศตวรรษที่ ๕ - ๖ ส่วนรอย
พระพุทธรูปที่สาญจีเป็นการสลักบนเสาหิน
อายุประมาณพุทธศตวรรษที่ ๕ - ๖ เช่น
เดียวกัน นอกจากอายุจะใกล้เคียงกันแล้ว
ลักษณะของรอยพระพุทธรูปก็คล้ายคลึงกัน
ด้วย เช่นมีรูปจักรอันหมายถึงพระธรรมจักร
ปรากฏอยู่กลางฝ่าพระบาททั้งสอง

นอกจากนั้น ยังพบเห็นรอยพระพุทธรูป
ที่**ตำบลติธาร** **ลุ่มแม่น้ำสวาด** ประเทศ
ปากีสถาน ซึ่งอยู่ในเขตแคว้นคันธาระโบราณ
ลักษณะพระพุทธรูปเป็นรอยสกัดเว้าลงใน
ก้อนหิน มีตัวอักษรแบบขโรษฐีเขียนกำกับไว้
ว่า **“นี่คือรอยพระบาทของพระพุทธเจ้า
ศากยมุนี”** ซึ่งนักโบราณคดีคำนวณระยะเวลา
แล้วว่า น่าจะประมาณพุทธศตวรรษที่ ๕ - ๖
สมัยหลวงจีนฟาเหียนและหลวงจีนเหียนจิ่ง
เดินทางมาจาริกแสวงบุญก็กล่าวไว้ในบันทึก
เช่นกัน

หลักฐานเหล่านี้ชี้ให้เห็นว่ามีการนับถือ
รอยพระพุทธรูปมาก่อนพุทธศตวรรษที่
๕ - ๖ แล้ว บางทีอาจย้อนรอยถอยหลังไปถึง
สมัยพระเจ้าอโศกก็เป็นได้ สังเกตได้จาก
พระสมณทูตอินเดียที่เดินทางไปเผยแผ่พระ-
พุทธศาสนายังเกาะลังกา ได้นำเอาคติความ
เชื่อเรื่องรอยพระพุทธรูปไปด้วย ต่อมาได้
แต่งคัมภีร์อธิบายว่าพระพุทธรูปเจ้าเสด็จเกาะ
ลังกา แล้วทรงประดิษฐานรอยพระพุทธรูป
ไว้บนยอดเขาสุมนภูหรือศรีปาทะ

ในส่วนของศรีลังกาค่อยมาวิเคราะห์ตอน
ต่อไป (ไม่นานเกินรอ)

ผู้เขียนคิดเอาเองว่า การที่พระเถระจารย์
คิดสร้างคติความเชื่อขึ้นมาครั้งนี้ น่าจะมีเหตุผล
อะไรสักอย่างหนึ่งอยู่เบื้องหลัง และคงมิใช่
ปัจจัยภายในเป็นตัวบังคับขับเคลื่อน น่าจะ
เป็นแรงกดดันจากภายนอกเป็นแน่

หากศึกษาประวัติศาสตร์อินเดียประมาณ
พุทธศตวรรษที่ ๔ - ๕ จะเห็นการอุบัติขึ้น
ของคติความเชื่ออย่างหนึ่ง เรียกว่า **วิชฌบาท**
ซึ่งโด่งดังแพร่หลายจนยากที่ผู้คนอินเดียจะ
ปฏิเสธได้ ปรากฏการณ์วิชฌบาทเป็นผลสืบ
เนื่องมาจากความมากอิทธิพลของเทพเจ้า
นามว่า **วิชฌ** แม้จะเป็นเทพเจ้าที่ชาวอินเดีย
เคารพนับถือมาตั้งแต่สมัยพระเวทก็จริง แต่
ความลงตัวเพิ่งมาปรากฏเห็นสมัยหลังพุทธกาล
ไม่นาน



ความโด่งดังของเทพวิษณุมาจากการสร้างสรรค์ของพวกพราหมณ์ แต่กลายเป็นที่รู้จักแพร่หลายสมัยหลังพุทธกาล อาจเป็นเพราะเทพเจ้าองค์นี้สามารถตอบสนองความต้องการทางจิตวิญญาณของชาวฮินดู ซึ่งพากันโยยหาความเป็นเอกลักษณ์แห่งลัทธิตน หลังจากตกเป็นรองพุทธศาสนามาเนิ่นนาน นับจากสมัยพระเจ้าอโศกมหาราชเรื่อยมา

ความเชื่อในมหริธานุภาพของเทพวิษณุ คงจะเป็นที่แพร่หลายดังกล่าวอ้าง และสถานที่แห่งใดเป็นบุญสถานของพุทธศาสนาก็มักมีเทวาลัยของเทพวิษณุอยู่เคียงข้างเสมอ โดยมีการแตงนิทานเล่าขานอิทธิปาฏิหาริย์ของเทพวิษณุเหนือพุทธ ดังเช่น วิษณุบาทแห่งเมืองพุทธคยา

นิทานปรัมปราเล่าว่าครั้งหนึ่งคยาสูรได้พรวิเศษจากพระพรหมว่า หากใครต้องการบรรลุโมกษะ เพียงแค่มองเห็นร่างตนก็สามารถบรรลุโมกษะได้ นับแต่นั้นมา มีผู้คนหลั่งไหลมาเช่นไหว้คยาสูรแล้วทศนาจนบรรลุโมกษะมากต่อมาก ร้อนถึงเทพวิษณุผู้ยิ่งใหญ่เกรงว่าจะเป็นหนทางให้คนชั่วได้ช่อง จึงเหาะมาแสดงฤทธิ์เหยียบเศียรคยาสูรจมดิน จึงปรากฏเป็นรอยเท้าดังเห็นในปัจจุบัน

ไม่ว่าเรื่องราวเช่นนี้จะจริงหรือไม่ แต่ช่างบังเอิญเหลือเกิน เพราะสถานที่ดังกล่าวไม่ไกลจากต้นพระศรีมหาโพธิ์ อันเป็นสถานที่ตรัสรู้ของพระพุทธเจ้า และสมัยนั้นพระพุทธศาสนากำลังโด่งดังแพร่หลาย หากให้ตีความคยาสูรนั้นไซ้ไรหาใช่ใครอื่น คงหมายถึงพระพุทธศาสนาของเราเป็นแน่

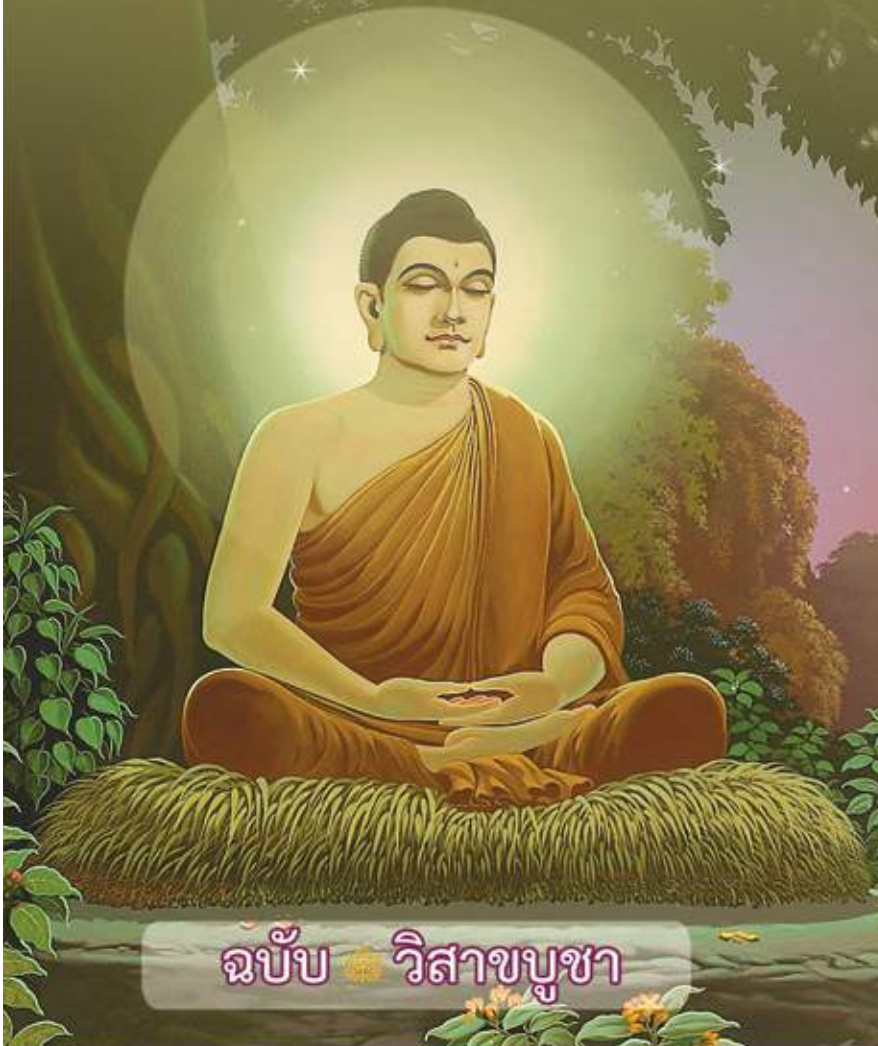
เมื่อเจอปริภาพาบทเช่นนี้ พระเถระจารย์คงนิ่งเฉยไม่ได้ จำเป็นต้องแก้ไขสถานการณ์อย่างเร่งด่วน จึงมาสรุปลงตรรอยพระพุทธบาทเสมือนหนามยอกเอาหนามบ่ง และข้อมูลนั้นหากจะอ้างเฉพาะเนื้อความในพระไตรปิฎกก็คงไม่เพียงพอที่จะต้านกระแสวิษณุบาทได้ จึงจำต้องเพิ่มลักษณะภายในรอยพระพุทธบาทมากขึ้น จึงกลายมาเป็นสัญลักษณ์มงคล ๔๐ ประการ ดังปรากฏในคัมภีร์สุมังคลวิลาสินี ดังกล่าว

ทั้งหลายทั้งปวงเป็นเพียงการวิเคราะห์เท่านั้น อย่าได้ถือความเป็นจริงเป็นจิงจนเห็นว่านอกธรรมนอกวินัย ผู้อ่านที่ชาญฉลาดย่อมสามารถเลือกเก็บเอาเฉพาะสิ่งที่เป็นประโยชน์ ส่วนการวิเคราะห์ที่ถือเสียว่าเป็นของประดับโลกให้ตระการตาเท่านั้น

(ครวหน้ำมาว่าศรีลังกาต่อ)

วารสาร โพธิยาลง

ปีที่ ๑ ฉบับที่ ๑๒ เดือนพฤษภาคม พ.ศ. ๒๕๕๘ ๑๒



ฉบับ วิสาขบูชา

- ❖ เหตุการณ์สำคัญในวันตรัสรู้
- ❖ มุมมอง : วันวิสาขบูชา
- ❖ รวมพุทธพจน์สำคัญ วันวิสาขบูชา
- ❖ วันวิสาข วันศาสดาโลก
- ❖ กวีนิพนธ์ : ชีวิต ชีวภูมิ
- ❖ บทความ :
หลักความคิดความเชื่อของชาวพุทธ



- ❖ พุทธคุณรำลึก
- ❖ กวีวิสิขนา : ๓๑ พฤษภาคม วันงดสูบบุหรี่โลก
- ❖ สืบค้นหาพระพุทธรบาท ๕ รอย (ตอน ๓)
- ❖ สารน่ารู้ : พระบรมสารีริกธาตุ
- ❖ เรื่องชวนรู้ :
มารู้จักพระนามของพระพุทธเจ้ากันเกิด
- ❖ เรื่องเล่าสำหรับเยาวชน : ผู้ตื่นอยู่เสมอ

สืบค้นหาพระพุทธรบาท ๕ รอย (ตอน ๓)

วิเทศทัณฑ์



เจดีย์วันเวลี เมืองแก่นนุราชปุระ ประเทศศรีลังกา



เมืองแก่นนุราชปุระ ประเทศศรีลังกา



ต้นพระศรีมหาโพธิ์ เมืองแก่นนุราชปุระ ประเทศศรีลังกา



สระน้ำโบราณ เมืองแก่นนุราชปุระ ประเทศศรีลังกา

เบื้องต้นควรทำความเข้าใจกันก่อนว่า พระพุทธศาสนาเข้ามาเผยแผ่ยังเกาะลังกาประมาณพุทธศตวรรษที่ ๓ ผู้เป็นประธานสงฆ์ในการนำมาคือพระมหินทเถระ พระราชโอรสของพระเจ้าอโศกมหาราช ส่วนสมณทูตเหล่านั้นมาอย่างไร หรือเหตุใดจึงเลือกมาเกาะลังกา เห็นว่าเป็นเรื่องของผู้อ่านต้องไปเสาะหาความรู้กันเอาเอง เพราะหากวิเคราะห์กันตรงนี้ เกรงว่าการสืบค้นรอยพระพุทธรบาทคงจะเป็นหนังสือที่กำลังภายใน กว่าจะรู้ว่าใครคือใครคงต้องกินเวลายาวนาน

กล่าวโดยย่อคือ สมณทูตอินเดียมาคราวนั้น พวกคัมภีร์พระไตรปิฎกและคัมภีร์อรรถกถาติดตัวมาด้วย ในลักษณะของการทรงจำด้วยปาก เรียกว่า มุขปาฐะ

ประเด็นคือ คติความเชื่อเรื่องรอยพระพุทธรบาทปรากฏเห็นในคัมภีร์อรรถกถา

เมื่อทราบความเบื้องต้นกันแล้ว (หากยังจับความไม่ได้ให้อ่านบทวนอีกสองสามรอบ) ต่อแต่นี้ไปเห็นสมควรดูเรื่องอื่นกันก่อน แล้วค่อยย้อนมาวิเคราะห์รอยพระพุทธรบาทในคัมภีร์อรรถกถากันทีหลัง

ข้อมูลทางประวัติศาสตร์บอกไว้ว่า การประดิษฐานพระพุทธรูปของพระมหินทเธระ และคณะประสบความสำเร็จภายในเวลาอันรวดเร็ว มีผู้ศรัทธาพระพุทธรูปออกบวชปฏิบัติ ตามสมณทูตอินเดียเป็นจำนวนมาก เป็นเหตุให้พระเจ้าเทวานัมปิยติสสะโปรดให้สร้างอาราม วิหารหลายแห่ง เพื่อให้เพียงพอต่อกุลบุตรผู้ออกบวชศึกษาพระธรรมวินัยในบวรพระพุทธรูปศาสนา

หากวิเคราะห์ลงไปในเรื่องละเอียดจะเห็นว่า ผู้ที่หันมานับถือพระพุทธรูปศาสนาและออกบวช มีเฉพาะกลุ่มปัญญาชนคนชั้นสูงเท่านั้น ส่วนสามัญชนคนรากหญ้าไม่สามารถเข้าใจหลักธรรม คำสอนอันลึกซึ้งของพระพุทธรูปศาสนาเลย จึงเป็นเหตุให้พระมหินทเธระทูลกษัตริย์ลังกาให้สร้าง อนุสาวรีย์บรรจุพระธาตุรากขวัญ และอัญเชิญหน่อพระศรีมหาโพธิ์จากชมพูทวีปมาปลูก กลางเมืองอนูราชปุระ เพื่อเป็นที่สักการบูชาของชนชาวเกาะลังกาทั้งหมด

ปรากฏว่าได้ผลตามความดำริของพระเถระ เพราะกลายเป็นศูนย์รวมใจของชาวลังกา ทุกรูปนาม

สมัยต่อมาการพระศาสนาเปลี่ยนแปลงไป อาจเป็นเพราะพระปฏิบัติเพื่อปฏิเวธลดน้อยลง ขณะที่พระปริยัติเพิ่มจำนวนมากขึ้น หรือชนชาวเกาะลังกาหันไปสักการบูชาความเชื่อดั้งเดิม แห่งตนก็ไม่ทราบได้ พระเถระจารย์น้อยใหญ่จึงปรึกษากันปรับกลยุทธ์ใหม่ สร้างแรงจูงใจให้ คนหันกลับมาสู่พระศาสนาเหมือนเดิม ด้วยการแต่งเรื่องราวพรรณนาว่าพระพุทธรูปเจ้าได้เสด็จ มาเกาะลังกา ๓ ครั้ง และเสด็จไปประทับถึง ๑๖ แห่ง เรียกว่า โสฬสบุญสถานศักดิ์สิทธิ์ เท่านั้นยังไม่พอ เพื่อให้ผู้คนสามารถจดจำจนฝังใจ จึงแต่งคาถาประกอบไว้ด้วย

มะหิยังคะณัง นาคะทีปัง	กัลยาณัง ปะทะลัญชะนัง
ทิวากุหัง ทีฆะวาปีง	เจติยัญจะ มุตติงคะณัง
ติสสะมะหาวิหารัญจะ	โพธิง มะริจจะวัณฺณัญญิง
โสณณะมาลิมะหาเจติง	อุปารามะภะยาคิริง
เซตะวะนัง เสละเจติยง	ตะถากาจะระคามะกัง
เอเต โสฬะสะฐานานิ	อะหัง วันทาமி สัพพะทา

ข้าพเจ้าขอยกรไหว้วันทาเป็นนิตย์ ณ สถานที่ศักดิ์สิทธิ์ ๑๖ แห่งเหล่านี้ คือ มะหิยังคะณเจติย์ ๑ นาคทวีปเจติย์ ๑ กัลยาณเจติย์ ๑ รอยพระพุทธรูปที่ศรีปาทะ ๑ ทิวากุหเจติย์ ๑ ทีฆวาปีเจติย์ ๑ มุตติงคะณเจติย์ ๑ ติสสมหารามเจติย์ ๑ ต้นพระศรีมหาโพธิ์ ๑ มริจวัณฺณญญิงเจติย์ ๑ สุวรรณมาลิกเจติย์ ๑ อุปารามเจติย์ ๑ อภัยคีรีเจติย์ ๑ เซตวันเจติย์ ๑ เสละเจติย์ ๑ และกะตะระคามเจติย์ ๑

ถามว่า คาคาถาที่แต่งขึ้นตั้งแต่สมัยใด

ตอบว่า ไม่รู้

ทราบแต่เพียงว่าประมาณ พ.ศ. ๑๐๐๐ เมื่อพระพุทธโฆษาจารย์เดินทางมาเกาะลังกา เพื่อปริวรรตคัมภีร์อรรถกถาจากภาษาสิงหลเป็นภาษาบาลีนั้น คาคาถาบทนี้เป็นที่รู้จักแพร่หลายตลอดเกาะลังกา จนทำให้พระพุทธโฆษาจารย์ต้องบันทึกไว้ในงานเขียนของท่าน

ผู้เขียนเห็นว่าคาคาถาบทนี้น่าจะแต่งขึ้นก่อนการบันทึกพระไตรปิฎกลงในใบลานเป็นแน่ (ก่อน พ.ศ.๔๕๐) เหตุเพราะคาคาถาบทนี้ไม่มีบันทึกไว้ในคัมภีร์ชั้นอรรถกถา หรือแม้แต่คัมภีร์เล่มอื่นใดสมัยนั้น แต่มีการสืบต่อดำเนินมาเรื่อยๆ มาจนถึงปัจจุบัน ผู้คนทุกเพศทุกวัย ต่างท่องกันได้จนชินปาก นอกจากนั้น บุญสถานศักดิ์สิทธิ์แต่ละแห่งล้วนมีคาคาถาแยกย่อย กำกับเฉพาะตัว

เฉพาะคาคาถาบูชารอยพระพุทธบาทที่ศรีปาหะนั้น มีว่า

กัลยาณโฑ คะคะนะโฑ มุณี ยัตถะ คันตะวา
ทัสเสสิ จักกะ ะระระ ลักขณะ ปาทะลัญชัง
ลังกา มะหิ ะระระ ะระ ะระ มุกโฏปะมานัง
วันทามะหัง สุมะนะกุฎัง สิลุจจะยัง ตังฯ

พระมหามุนีเจ้าเสด็จกลับจากกัลยาณบุรีโดยอากาศวิถี ทรงประทับรอยพระพุทธบาทอันประเสริฐ ณ ที่แห่งใด อุปมาตั้งขุนเขาอันยิ่งใหญ่ในลังกาประเทศ ข้าพเจ้าขอน้อมวันทา สുമณกุฎุมหาบรรพต ณ ที่แห่งนั้นแล

และอีกคาคาถาหนึ่งว่า

ยัง นัมมะทายะ นะทียา ปุลิเน จะ ตีเร
ยัง สัจจะพันระคิริเก สุมะนา จะลัคเค
ยัง ตัตถะ โยนะกะปุเร มุนิโนจะ ปาทัง
ตั้ง ปาทะลัญชะนะมะหัง สิริสะสา นะมามิฯ

รอยพระบาทใด อันพระพุทธรองค์ได้ทรงแสดงไว้แล้ว บนหาดทรายแทบฝั่งแม่น้ำนัมมทา เหนือภูเขาสัจพันธ์ เหนือยอดเขาสุมนะ และที่เมืองโยนก ข้าพเจ้าขอน้อมสักการรอยพระบาทนั้นๆ ของพระมุนีด้วยเศียรเกล้า

จึงเกิดปัญหาว่าสถานที่ประดิษฐานรอยพระพุทธรูปดังกล่าวอ้างในคาถาอยู่ที่ใด (โอกาสหน้าหากยังมีเวลาค่อยมาวิเคราะห์เสาะหากันอีกที)

บัดนี้ถึงเวลาย้อนกลับไปเปิดอ่านคัมภีร์อรรถกถากันแล้ว ไม่เช่นนั้นจะไม่สามารถเชื่อมโยงคติความเชื่อรอยพระพุทธรูปในประเทศศรีลังกาได้ เบื้องต้นเห็นสมควรจดจำไว้ว่า รอยพระพุทธรูปที่เกาะลังกานั้นมีแห่งเดียวคือ **บนยอดเขาสมันตภูฏ** (สุมนภูฏก็เรียก) ปัจจุบันรู้จักกันในชื่อว่า **ศรีปาหะ** ส่วนฝรั่งขนานนามว่า **อตัลส์พีค**



เรื่องราวเกี่ยวกับรอยพระพุทธรูปในคัมภีร์อรรถกถานั้นปรากฏเห็นในคัมภีร์ปัญจสุทนี ซึ่งแต่งอธิบายพระสุตตันตปิฎก มัชฌิมนิกาย (ดูในอรรถกถาปุณโณวาทสุต) ความว่า พระพุทธเจ้าเสด็จไปปราบดาบสสังฆพันธผู้เป็นมิชฌาภิกขุ ซึ่งพำนักพักอาศัยขุนเขาแห่งหนึ่งในแคว้นสุนาปรั้นตะ ครั้นฟังพระธรรมเทศนาแล้ว ดาบสสังฆพันธได้หายพยศยอมตนเป็นสาวกและบรรลอรหัตมรรคในเวลาต่อมา พระพุทธองค์จึงทรงมอบหมายให้รักษาศรัทธา

ของชาวแคว้นสุนาปรั้นตะนั้นแล พระสังฆพันธอรหันต์ได้ทูลขอสิ่งสำหรับสักการบูชา **“พระศาสดาได้ทรงแสดงเจตีย์ คือรอยพระบาทไว้บนหลังแผ่นหินที่บเหมือนประทับตราไว้บนก้อนดินเหนียวสด”**

รอยพระพุทธรูปอีกแห่งหนึ่งกล่าวถึงในพระสูตรเดียวกัน ความว่า คราวเดียวกันกับเสด็จไปโปรดสังฆพันธดาบสนั้น ครั้นเมื่อเสด็จถึงพานิชคาม พระพุทธองค์ได้ผ่านแม่น้ำชื่อ **ว่า นัมมทา** ครั้นนั้นนัมมทานาคราชได้ศรัทธาต่อพระองค์นิมนต์ให้เสด็จไปโปรดเหล่านั้นาคายังนาคพิภพ พระพุทธองค์ได้แสดงพระธรรมเทศนาโปรดพวกนาคจนสมควรแก่เวลา คราวนั้น นัมมทานาคราชได้ทูลขอสิ่งสำหรับสักการบูชา พระองค์ได้ประทับรอยพระพุทธรูปที่ฝั่งแม่น้ำนัมมทา **“รอยพระบาทนั้น ครั้นเมื่อคลื่นซัดมากก็ปิด เมื่อคลื่นเลยไปก็เปิด กลายเป็นสิ่งสักการะที่ยิ่งใหญ่”**

รอยพระพุทธรูป ตามคัมภีร์อรรถกถามีเพียงสองแห่ง

ส่วนรอยพระพุทธรูปที่โยนคบุรีนั้น นักวิชาการต่างพากันสันนิษฐานว่าอยู่ที่แคว้นคันธาระ (ปัจจุบันอยู่ในประเทศปากีสถานและอัฟกานิสถาน) ซึ่งสมัยนั้นเป็นศูนย์กลางของพระพุทธศาสนาทางอินเดียตอนเหนือ (คราวหน้าค่อยมาว่ากัน)

ประเด็นที่เราควรศึกษา คือ แนวคิดเรื่องรอยพระพุทธรูปเหล่านี้เข้ามายังเกาะลังกาได้อย่างไร

ผู้เขียนเห็นว่ารอยพระพุทธรูปในคัมภีร์ปัญจสุทนี น่าจะติดตามมาพร้อมกับสมณทูตอินเดียสมัยพระมหินทเถระ แล้วมีพัฒนาการ

กลายเป็นที่รู้จักแพร่หลายสมัยหลัง ส่วนรอยพระพุทธรูปที่โยนบกุนั้น สันนิษฐานว่าน่าจะมากับพระสงฆ์มหายาน ผู้เดินทางมาจากอินเดียตอนเหนือ แล้วเข้ามาพำนักพักอาศัยกับพระสงฆ์แห่งสำนักอภัยคีรีวิหาร ซึ่งเป็นผู้ขึ้นขอบฟ้าใฝ่คำสอนมหายาน และน่าจะจะเป็นที่นิยมแพร่หลายภายหลัง จนพระเถระอาจารย์ต้องแต่งเป็นคาถา

เหตุที่พูดเช่นนี้ เพราะคติความเชื่อเชิงพุทธในลังกาส่วนมากเริ่มต้นจากสำนักอภัยคีรีวิหาร ดังเช่น พระพุทธรูป พระโมตริย-โพธิสัตว์ หรือแม้แต่การสวดพระปริตร เป็นต้น

ถามว่า เหตุใดจึงต้องตั้งรอยพระพุทธรูปทั้งสามแห่งเข้ามารวมเป็นคาถาเดียวกัน

ตอบว่า เพื่อเชื่อมโยงร้อยเรียงเรื่องราวให้เป็นเนื้อเดียวกันกับรอยพระพุทธรูปบนเกาะลังกา เพื่อทำให้เกิดความน่าเชื่อถือแก่ผู้สนใจมากขึ้น

กล่าวตามตำนานเดิมนั้น ขุนเขาสมันตภูฏเป็นที่อยู่ของเทพเจ้าผู้ยิ่งใหญ่นามว่าสุมนะ (ภาษาสิงหลเรียกว่าเทพสามัน) มีผู้คนนับถือแพร่หลายก่อนพระพุทธศาสนาจะเข้าสู่ศรีลังกานานแล้ว ความยิ่งใหญ่ของเทพสุมนะดังกล่าวพระเถระจารย์ย่อมรู้จักเป็นอย่างดี ภายหลังจากต่อมาจึงโอนสัญชาติเทพองค์นี้จากเดิมเป็นเทพของคนท้องถิ่นให้กลายเป็นเทพระดับชาติเสีย

ถามว่า ทำเช่นไร

ตอบว่า ใช้วิธี แต่งนิทานปรัมปราให้เชื่อมโยงกับพระพุทธรูปเจ้า

เรื่องมีอยู่ว่า คราวหนึ่งพระพุทธรูปเจ้าได้เสด็จเกาะลังกาครั้งที่ ๓ พร้อมด้วยพระอรหันตสาวก ๕๐๐ รูป เพื่อไปโปรดพญานาคมณี-

อัคชิกะแห่งแคว้นกัลยาณี ครั้นเสร็จสิ้นพุทธกิจแล้ว ทรงรำลึกนึกถึงเทพสุมนะผู้สถิตอยู่ที่ขุนเขาสมันตภูฏ จึงเหาะไปทางเวหาพร้อมพระอรหันตสาวกเหล่านั้น ได้แสดงธรรมโปรดสุมนเทพบุตรจนบรรลุโสดาปัตติผล ครั้นแล้วสุมนเทพบุตรได้ทูลขอสิ่งระลึก พระพุทธรูปองค์จึงทรงเหยียบรอยบาทเบื้องซ้าย ไว้บนยอดมหาบรรพตสมันตภูฏคีรี

เป็นที่น่าสนใจคือ เทพสุมนะองค์นี้เน้นพระคุณมากกว่าพระเดช อาจเป็นเพราะท่านเป็นพระโสดาบันหรือเปล่าไม่ทราบได้ แต่คุณสมบัติของท่านส่วนใหญ่มักช่วยเหลือผู้ยากไร้ บัดเปาโรคภัยไข้เจ็บให้มลายหายสิ้น นอกจากนั้น ยังสงเคราะห์ผู้ยากจนช่วยเหลือให้ร่ำรวยกลายเป็นเศรษฐี หลักฐานเหล่านี้สามารถหาอ่านได้ในคัมภีร์สมันตภูฏวันฉนา ซึ่งมีเนื้อหาพรรณนาเกี่ยวกับเทพสุมนะและรอยพระพุทธรูปบนยอดเขา

นี่คือวิธีการโอนสัญชาติเทพบุตรท้องถิ่นให้เป็นเทพระดับชาติ

นับแต่บัดนั้นมา ชาวศรีลังกาทุกหมู่เหล่าต่างมุ่งหน้าจาริกแสวงบุญ ขึ้นไปกราบไหว้รอยพระพุทธรูปบนยอดเขาสมันตภูฏ จนกลายเป็นประเพณีสืบต่อถึงปัจจุบัน เหตุที่รุ่งเรืองแพร่หลายนั้นเป็นเพราะได้แรงกระตุ้นจากสถาบันกษัตริย์ ยุคอาณาจักรอนุราชปุระอาจจะยังไม่เป็นที่รู้จักแพร่หลายนัก สังเกตได้จากการบันทึกของหลวงจีนฟาเหียนก็อ้างอิงเพียงน้อยนิดเท่านั้น

รอยพระพุทธรูปที่ศรีปาทะมาเป็นที่รู้จักแพร่หลายสมัยพระเจ้าวิชัยพาหุที่ ๑ แห่งอาณาจักรโปพนนารูวะ เมื่อพระองค์เสด็จจาริกไปสักการบูชาถึงยอดเขา พร้อมให้สร้าง

ทางขึ้นลง เพื่อความสะดวกสบายแก่ผู้จาริก แสวงบุญ นอกจากนี้ ยังโปรดให้สร้างศาลาที่พักริมทางด้วย นับจากนั้นมา มีกษัตริย์หลายพระองค์ประพบัติตามพระองค์เรื่อยมาจนถึงสมัยอาณาจักรแคนตี

รอยพระพุทธรูปแห่งศรีปาทะมาถึงจุดรุ่งเรืองสูงสุดสมัยอาณาจักรดัมพเคณิยะ เมื่อพระเจ้าปราคัมพาทูที่ ๒ โปรดให้เทวประติราชเสนาบดี เดินทางไปขุดค้นหาอัญมณีบริเวณเมืองรัตนปุระ ภารกิจครั้งนั้นล้มเหลวหลายครั้ง จนเสนาบดีถอดใจจะเดินทางกลับเมืองหลวงด้วยมือเปล่า แต่มีชีพรามณ์ท่านหนึ่งแนะนำให้สักการะเทพสุমনะเสีย ครั้นประพบัติตามคำแนะนำแล้วภารกิจก็ประสบความสำเร็จ สามารถขุดค้นหาอัญมณีได้เป็นจำนวนมาก

อันนี้ว่าตามคัมภีร์ เท็จจริงอย่างไรไม่ทราบ

ครั้นเทวประติราชเสนาบดีกราบทูลพระเจ้าปราคัมพาทูที่ ๒ พระองค์ทรงเลื่อมใสยิ่งนัก โปรดให้ปั้นรูปหล่อเทพสุমনะแล้วทรงอัญเชิญ

ไปประดิษฐานไว้บนยอดเขาสมันตภูฏไกลิวหารแห่งรอยพระพุทธรูป นับแต่นั้นมากิตติศัพท์แห่งรอยพระพุทธรูปแพร่หลายไปไกล เป็นเหตุเชิญชวนให้แขกต่างบ้านต่างเมืองประสงค์จะทัศนากันเป็นจำนวนมาก ทั้งฝรั่งและแขกมุสลิม

ส่วนพระไทยที่เดินทางมากราบไหว้รอยพระพุทธรูปแห่งศรีปาทะนั้น มีหลายกลุ่มหลายคณะต่างกรรมต่างวาระ แต่ที่มีกล่าวไว้เป็นหลักฐานคือ กลุ่มแรกเดินทางมาเกาะลังกา สมัยอาณาจักรโกฏฏู ตรงกับอาณาจักรสุโขทัย และล้านนาของไทย ส่วนกลุ่มสองเป็นคณะของพระอุบาลีที่เดินทางมาประดิษฐานสยามวงศ์บนผืนเกาะลังกา สมัยอาณาจักรแคนตี

เห็นจะเป็นพระสงฆ์ไทยกลุ่มแรกที่นำเอาคติความเชื่อเรื่องรอยพระพุทธรูปไปเผยแพร่ยังเมืองไทย โดยเฉพาะอาณาจักรสุโขทัยนั้น **พญาลิไท**ทรงมีพระราชศรัทธายิ่งนัก ถึงกับโปรดให้ทูตเดินทางมาคัดลอก “รอยดิน*” ของพระพุทธรูปเจ้าที่ศรีปาทะกันเลยทีเดียว

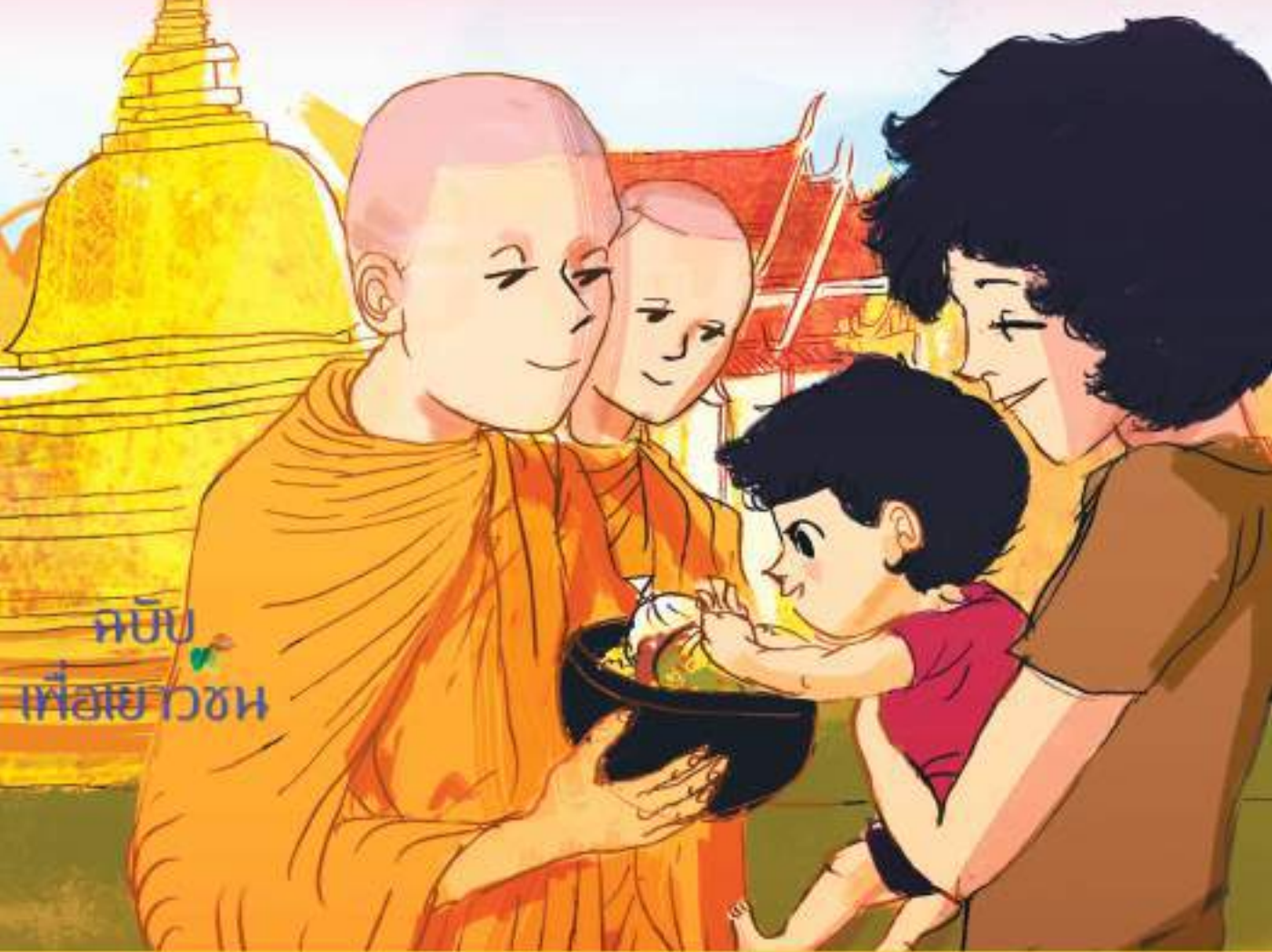


* รอยดิน เป็นคำที่ใช้ในจารึกของพญาลิไท

วารสาร โพธิญาณ

ปีที่ ๑ ฉบับที่ ๑๓ เดือนมิถุนายน พ.ศ. ๒๕๕๙

๑๓



ฉบับ
เพื่อเยาวชน

- ♦ ธรรมพระอาจารย์ : เหตุการณ์สำคัญในวันคริสต์ (ตอนจบ)
- ♦ สารบัญ : หนังสือสอนพระพุทธศาสนาแก่เด็ก จากพระราชดำริ ร.๗
- ♦ สืบค้นหาพระพุทธรูป ๕ รอย (ตอน ๔)
- ♦ ทัศนะพิจารณา : ถิ่นถิ่นใจตอน ชาตวน มาร
- ♦ กวีนิพนธ์ : สุขเมื่อสุข
- ♦ บทความ : เลี้ยงลูกอย่างไรให้เจ้าอารมณ์



- ♦ วิชฌนาธรรม : ศีล : ประคองพระนิพพาน
- ♦ วิเคราะห์ธรรม : "ถูกใจความจริง มีผลในธรรม"
- ♦ บันดาลใจ : "เจ้าคุณ" ความใส่ใจของอโงกิกุญ
- ♦ ธรรมประวัติ : ประวัติและปฏิปทาพระอาจารย์อโงกิกุญ
- ♦ ทัศนะ : ธรรมะคือคุณากร
วัดขึ้นป้องกันโรคทางจิตของลูก
- ♦ เนื้อหาสำหรับเยาวชน : คุณค่าของกัลยาณมิตร

สืบค้นหาพระพุทธรบาท ๕ รอย

(ตอน ๔)

วิเทศทัยย์

ยัง นัมมะทายะ นะทียา ปุลิเน จะ ตีเร
ยัง สัจจะพันธะคิริเก สุมะนา จะลัคเค
ยัง ตัตตะ โยนะกะปุเร มุณีโนจะ ปาทัง
ตั้ง ปาทะลัญชนะมะหัง สิระสา นะมามิ ฯ

รอยพระบาทใด อันพระพุทธรองค์ได้ทรง
แสดงไว้แล้ว บนหาดทรายแถบฝั่งแม่น้ำนัม-
มทา เหนือภูเขาสัจจพันธ์ เหนือยอดเขาสุมนะ
และที่เมืองโยนก ข้าพเจ้าขอนมัสการรอย
พระบาทนั้นๆ ของพระมุณีด้วยเศียรเกล้า

บทก่อนบอไว้ว่าคาถาเบื้องต้นแต่งโดย
พระเถรจารย์ชาวศรีลังกา เพื่อสร้างความ
เชื่อเชื่อมโยงระหว่างดินแดนพุทธภูมิกับเกาะ
ลังกา บรรดาให้เรื่องราวเป็นเนื้อเดียวกัน
เพื่อบ่งชี้ว่านอกจากดินแดนพุทธภูมิแล้ว
เกาะลังกายังเป็นอีกแห่งหนึ่งซึ่งพระพุทธรเจ้า
ทรงเลือกเสด็จมา ภาษาสมัยใหม่เรียกว่า
เป็นการ “สร้างกระแสเชิงสัญลักษณ์”

มีเสียงบ่นปนหงุดหงิดรำคาญใจประมาธ
ว่าปุเรื่องจั่วหัวแล้วก็น่าจะกล่าวถึงรอยพระ-
พุทธรบาทที่เหลือให้กระจ่างชัด ให้รู้กันเลยว่า
รอยพระพุทธรบาทบนดินแดนพุทธภูมิตั้งคาถา

กล่าวอ้างอยู่ตรงไหน แล้วเชื่อมโยงกับเกาะ
ลังกาได้อย่างไร

ตอบแบบกำปั้นทุบดินคือหากรู้ว่าอยู่ตรง
ไหนแน่ชัดก็คงพันธลงไปแล้ว แต่นี้ได้ลายแทง
ตามเนื้อความแห่งพระคาถาจากคัมภีร์อรรถ-
กถา ตรงนั้นนิดตรงนี้หน่อยพอจับความได้
เท่านั้น ครั้นจะตีความที่กักเอาเอง ตาม
ลักษณะนั่งเทียนเขียนเอา เหมือนอยู่บน
หอคอยงาช้าง ก็เป็นเรื่องอันตรายยิ่งนัก เกรง
จะไม่พินนรกขุมสี่แห่งโรรวมหานรกเป็นแน่

แต่ครั้นพยายามสืบหาหลักฐานตามลายแทง
ของคัมภีร์อรรถกถาหลายแห่ง พร้อมข้อมูล
หลักฐานทางภูมิศาสตร์ก็เริ่มเห็นภาพชัดเจน
มากขึ้น พอจะคาดเอาได้ว่าเหตุใดพระเถรา-
จารย์จึงผูกปมรอยพระพุทธรบาทของศรีลังกา
เข้ากับเรื่องราวบนดินแดนพุทธภูมิ จึงเป็น
อันตกลงปลงใจว่าควรวิเคราะห์รอยพระพุท-

บนแผ่นดินชมพูทวีปให้แน่ชัดลงไป ผิดถูกอย่างไร คนอ่านพิจารณาเอง ถ้าเป็นอย่างนี้ ผู้เขียนก็เบาใจว่า นรกคงไม่ใกล้ตัวเท่าไรนัก หรือหากจะไปจริงอย่างน้อยก็มีอีกหลายคน เดินตามเป็นเพื่อน ไม่ต้องกลัวเหงา

รอยพระพุทธบาท ๓ แห่งบนชมพูทวีป ได้แก่ แม่น้ำนัมมทา ภูเขาสัจพันธ์ และ โยนกบุรี

เบื้องต้นสันนิษฐานว่ารอยพระพุทธบาททั้งสามแห่งนี้ น่าจะตั้งอยู่ในชุมชนที่หนาแน่นด้วยชาวพุทธที่มีศรัทธามั่นคง พรั่งพร้อมด้วยบริษัท ๔ และได้รับการอุปถัมภ์ดูแลเป็นอย่างดีจากสถาบันพระมหากษัตริย์ นอกจากนี้ นั่นคงต้องเป็นเส้นทางการค้าสำคัญของอินเดีย สมัยโบราณ

ประเด็นที่บอกว่าเป็นเส้นทางการค้าเพราะสมัยก่อนผู้ที่จะนำเรื่องราวหรือข่าวสาส์นของโลกอื่นมาบอกกล่าวผู้คนในอาณาจักรแห่งตนคือพ่อค้า แม้ภายหลังจะมีนักบวชเข้ามาเบียดแย่งบทบาทไปบ้าง แต่พ่อค้าก็ยังรักษาสถานภาพนี้อยู่อย่างเหนียวแน่น รอยพระพุทธบาทสามแห่งบนแผ่นดินชมพูทวีปดังกล่าวมา จึงได้รับถ่ายทอดโดยตรงมาจากปากของพวกพ่อค้า จึงสรุปว่ารอยพระพุทธบาทต้องอยู่บนเส้นทางการค้าสำคัญของอินเดีย

ประเด็นต่อมาคือ ดินแดนแห่งนั้นต้องได้รับการอุปถัมภ์ดูแลจากสถาบันพระมหากษัตริย์ด้วยเหตุว่า การที่พระมหากษัตริย์ให้ความอุปถัมภ์เป็นอย่างดี ย่อมเชื่อว่าเป็นการเปิดทางให้ชาวพุทธสามารถปฏิบัติศาสนพิธีหรือศาสนกรรมได้อย่างเปิดเผย เป็นที่รับรู้ของสาธารณชน และได้รับการยอมรับจากศาสนิกอื่นด้วย

ประเด็นสุดท้ายคือ ความรุ่งเรืองของความเชื่อเรื่องรอยพระพุทธบาท เป็นหลักฐานชี้ให้เห็นถึงความมั่นคงของพระพุทธศาสนาบนดินแดนนั้น ความมั่นคงดังกล่าวหมายรวมถึงสถาบันสงฆ์และคฤหัสถ์ และน่าจะเป็นไปได้ว่าการบูชารอยพระพุทธบาทบนดินแดนแห่งนี้ เป็นที่นิยมแพร่หลายหรือเป็นที่รับรู้ของผู้คนในวงกว้าง จนพ่อค้าต่างเมืองสามารถรับรู้ได้อย่างง่ายดาย

คำถามคือ รอยพระพุทธบาททั้งสามแห่งนั้นอยู่ที่แห่งใด ?

คำตอบคือ อยู่บริเวณรัฐคุชราตของอินเดียในปัจจุบัน (Gujarat State)

เบื้องต้นเห็นสมควรทำความรู้จักโยนกบุรีหรืออาณาจักรโยนกเสียก่อน เพราะหากมองเห็นภาพของแคว้นโยนกอย่างชัดเจนแล้ว ย่อมจะสามารถเชื่อมโยงเส้นทางความเชื่อของรอยพระพุทธบาทบนแผ่นดินชมพูทวีปได้

โยนกในที่นี้หมายถึงฝรั่งตั้งชื่อที่อพยพโยกย้ายมาตั้งหลักปักฐานอยู่ที่อินเดียตั้งแต่โบราณนานเน กลุ่มแรกเรียกว่ากรีกบาคเตรีย (Greco-Bactrian) เป็นพวกที่เคลื่อนย้ายมาก่อนพระพุทธเจ้าประสูติหลายพันปี ส่วนใหญ่กระจายกันอยู่บริเวณตอนเหนือของอินเดีย ส่วนกลุ่มที่สองเรียกว่าอินโดกรีก (Indo-Greek) หมายถึงฝรั่งชาติกรีกที่เดินทางมาพร้อมกับกองทัพของพระเจ้าอเล็กซานเดอร์มหาราช คนไทยรู้จักกลุ่มแรกในนามอารยัน ส่วนกลุ่มหลังเรียกว่าโยนก

ในอัสสลาเยนสูตร มัชฌิมนิคาย มัชฌิมปิณฑาสก์ก็กล่าวถึงแคว้นโยนกเช่นเดียวกัน แต่ไม่ขยายความให้เห็นเด่นชัด ระบุแต่เพียง

ว่าอยู่บริเวณปัจฉิมตชนบทรอบนอกเท่านั้น หลักฐานตรงนี้ซึ่งบอกว่าอาจมีอารยณกลุ่มหนึ่งตั้งราชวงศ์โยนกขึ้นแล้วปกครองกันเอง ต่างหากจากอารยณก็เป็นได้ หรืออาจจะเป็นพระอรรคภคจารยเพิ่มเติมมาเนื้อหาเข้ามาที่หลังก็เกินจะเดา

โยนกมาปรากฏหลักฐานชัดเจนสมัยพระเจ้าอโศกมหาราช เมื่อพระองค์โปรดให้จัดส่งพระธรรมทูตนามว่าพระโยนกธรรมรักขิตเถระไปเผยแผ่พระศาสนาที่แคว้นอปรนตกะ ซึ่งกษัตริย์ผู้ปกครองแคว้นมิใช่ใครอื่นก็คือชาวโยนกด้วยกันเอง (โยนกราชา)

คำว่าอปรนตกะ แปลว่า สุดเขตด้านทิศปัจฉิม สันนิษฐานว่าน่าจะกร่อนมาจากคำว่าสุนาปรนตะ ซึ่งเป็นแคว้นเก่าแก่สมัยพุทธกาลเป็นแน่ เพราะมีหลักฐานทางภูมิศาสตร์อ้างอิงถึง ๒ แห่ง กล่าวคือ ท่าเรือสุปารกะและแม่น้ำนัมมทา

อันว่าท่าเรือสุปารกะนั้นโด่งดังมีชื่อเสียงในฐานะท่าเรือสำคัญสมัยอดีต มีกล่าวถึงมากมายในคัมภีร์พระพุทธศาสนาและคัมภีร์ของพราหมณ์ เป็นที่รู้จักในฐานะท่าเรือถ่ายสินค้าเชื่อมโยงกับดินแดนชมพูทวีป ปัจจุบันกร่อนเสียงเป็นโสปากะ อยู่บริเวณปากน้ำนัมมทา ทางทิศเหนือของเมืองมุมไบ (North of Mumbai)

ส่วนแม่น้ำนัมมทานั้นถือว่าเป็นหนึ่งในเจ็ดแม่น้ำศักดิ์สิทธิ์ของพราหมณ์ ได้แก่ แม่น้ำคงคา แม่น้ำยมนา แม่น้ำโคธาวารี แม่น้ำสรีสวตี แม่น้ำสินธุ แม่น้ำกาเวรี และแม่น้ำนัมมทา ปัจจุบันแม่น้ำนัมมทาถือว่าเป็นสายเลือดแห่งมัธยมประเทศ มีต้นกำเนิดมาจากเนินเขาอมรกันตักบริเวณตำบลอนุปุรี

(Amarkantak Hill of Anuppur District) มีความยาวถึง ๑,๓๑๒ กิโลเมตร ไหลลาดผ่านดินแดนอินเดียเหนือและอินเดียใต้ ไหลลงสู่ทะเลที่อ่าวคัมบัต (Gulf of Khambat) มหาสมุทรอารเบีย จึงได้ชื่อว่าเป็นพรหมแดนทางวัฒนธรรมระหว่างสองฝั่งแห่งอินเดีย

หากเราวิเคราะห์เนื้อหาในอรรคภคปุณณสูตรแห่งสังยุตตนิกาย สฬายตนวรรค จะเห็นความเชื่อมโยงของเรื่องราวเกี่ยวกับคติความเชื่อรอยพระพุทธบาทได้อย่างลงตัว ว่าแท้จริงแล้วเหตุการณ์เหล่านั้นเกิดขึ้นบนแผ่นดินแห่งแคว้นอปรนตกะแน่แท้ ส่วนภูเขาสัจจพันธ์ก็คงมิใช่ที่ใดนอกจากสถานที่ศักดิ์สิทธิ์สักแห่งหนึ่งภายในอาณาจักรอปรนตกะนั่นเอง บางทีสัจจพันธ์ดาบสอาจเป็นเจ้าลัทธิคนใดคนหนึ่ง ซึ่งเป็นที่นับถือยกย่องของชาวเมืองก็เป็นได้

ย้อนกลับมาดูแม่น้ำนัมมทาอีกรอบ ชาวฮินดูเชื่อว่าเกี่ยวข้องกับพระศิวมหาเทพ เรื่องราวดังกล่าวหากพูดไปก็จะเป็นความจริงจนยากจะยอมรับได้ สรุปเพียงแค่ว่าหินทุกก้อนที่จมอยู่ในแม่น้ำนัมมทาเป็นเสมือนศิวลึงค์พระศิวมหาเทพ นอกจากนั้น แม่น้ำนัมมทายังเป็นดินแดนศักดิ์สิทธิ์ในฐานะเป็นบุญสถานลอยบาป เฉกเช่นแม่น้ำศักดิ์สิทธิ์เหล่าอื่น ส่วนประเพณีที่เกี่ยวข้องกับแม่น้ำนัมมทาก็จะมีการลอยประทีปบูชาพระศิวเทพเจ้าด้วย (Pushkaram)

ผู้เขียนเห็นว่าการกล่าวถึงพระพุทธเจ้าทรงประทับรอยพระพุทธบาทบนฝั่งแม่น้ำนัมมทาก็ดี บนภูเขาสัจจพันธ์ก็ดี ล้วนเป็นสัญลักษณ์บ่งบอกว่าพระพุทธศาสนาได้ขำนะเหนือฮินดูเรียบร้อยแล้ว และผู้ที่บันทึกเรื่องราวคงมิใช่ใครที่โหนว่าจะเป็นพระสงฆ์นั่นเอง

ส่วนรอยพระพุทธรูปอยู่ที่โยนกบุรี เห็นว่าน่าจะเป็นสถานที่สักการบูชาของพระมหากษัตริย์เป็นแน่ แต่จะอยู่ตรงไหนต้องมีการสืบค้นกันต่อไป ล่าสุดมีการพบรอยพระพุทธรูปที่เมืองเล็กๆ นามว่า **วรณนการ** (Vadnagar) ซึ่งเป็นบ้านเกิดของนายกรัฐมนตรีอินเดียคนปัจจุบันคือ นเรนทร โมดี (Narendra Modi) หากถือเอาตามหลักฐานนี้ก็น่าจะเป็นไปได้ว่าน่าจะมีการสักการบูชารอยพระพุทธรูปตลอดแคว้นแคว้นอปรันตกะเป็นแน่

ปัญหาต่อมาคือ คติความเชื่อเรื่องรอยพระพุทธรูป ข้ามมหาสมุทรมาเกาะลังกาได้อย่างไร

ตอบว่า เพราะการติดต่อสัมพันธ์ระหว่างสมณฑุตแห่งแคว้นอปรันตกะและเกาะลังกา

คงจำกันได้ว่าพระมหินทเถระผู้เป็นพระธรรมทูตมาเผยแผ่พระศาสนาบนเกาะลังกา นั้น เป็นเพื่อนร่วมสำนักกับพระโยนกธรรมรักขิตเถระ (หรืออาจจะร่วมพระอุปัชฌาย์เดียวกัน) ซึ่งเป็นพระธรรมทูตไปเผยแผ่พระศาสนาที่แคว้นอปรันตกะ และความเป็นศิษย์ร่วมสำนักเดียวกันนี้เองอาจจะมีการส่งลูกศิษย์เดินทางไปเยี่ยมเยียนสอบถามคร่าวๆ กัน และกันเสมอ สังเกตได้จากเรื่องราวการเผยแผ่พระศาสนาของพระโยนกธรรมรักขิตเถระนั้นมีบันทึกไว้ในคัมภีร์สำคัญของศรีลังกานามว่า **ทีปวงศ์และมหาวงศ์**

และผู้ทำหน้าที่นำพาพระสมณฑุตเหล่านั้นไปมาหาสู่กันก็คงไม่พ้นพวกพ่อค้า บางทีอาจจะเป็นพระบรมราชโองการของกษัตริย์ทั้งสองแคว้นแคว้นก็เป็นได้ การแลกเปลี่ยนเรียนรู้ซึ่งกันและกันหลายครั้งหลายหน น่าจะเป็นผลให้พระสงฆ์ศรีลังกานำคติความเชื่อ

เรื่องรอยพระพุทธรูปมาเผยแผ่ยังบ้านเกิดเมืองนอนแห่งตน จึงมาสรุปลงตรงขุนเขาศรีปาทะพอดี

อีกเรื่องหนึ่งซึ่งสำคัญไม่น้อยคือแคว้นอปรันตกะเป็นถิ่นกำเนิดของบรรพบุรุษชาวสิงหล เพราะมีเรื่องราวบันทึกไว้ในตำนานของชาวสิงหล แต่ไม่สามารถระบุตำแหน่งแห่งหนได้อย่างชัดเจนว่าอยู่ตรงไหน ทราบแต่เพียงว่าชื่อ**สีหปุระ** (Sihapura) แต่การเดินทางไปมาหาสู่ระหว่างพระสงฆ์ลังกากับพระสงฆ์แห่งแคว้นอปรันตกะ น่าจะเกิดจากความสัมพันธ์ใกล้ชิดเชิงญาติเป็นแน่ และเรื่องราวความเชื่อเกี่ยวกับรอยพระพุทธรูป น่าจะติดตามมากับพระสงฆ์ลังกาเป็นมั่นคง

มีคนแย้งว่าคติความเชื่อเรื่องรอยพระพุทธรูปน่าจะเกิดขึ้นหลังจาก**มหาวิทยาลัยวลภี**เป็นที่รู้จักแพร่หลายแล้ว (Valabhi Buddhist University) ซึ่งมหาวิทยาลัยแห่งนี้ก็ตั้งอยู่บริเวณแคว้นอปรันตกะเช่นกัน และคงจะมีพระสงฆ์ศรีลังกาเดินทางมาศึกษาที่มหาวิทยาลัยแห่งนี้หลายต่อหลายรุ่น ครั้นพระสงฆ์ลังกาเหล่านั้นศึกษาเรียนรู้วิชาการตลอดทั้งวัฒนธรรมประเพณีแบบอินเดียสำเร็จเสร็จสิ้นแล้ว ต่างพากันเดินทางกลับถิ่นมาตุภูมิ พร้อมนำเอาคติความเชื่อแบบอินเดียไปเผยแผ่แก่บ้านเกิดเมืองนอนแห่งตนด้วย

ความจริงคือมหาวิทยาลัยวลภีดังกล่าวเป็นที่รู้จักแพร่หลายประมาณพุทธศักราช ๑๐๐๐ ซึ่งสมัยนั้นการศึกษาของศรีลังกาก็โตงโตงแพร่หลายไม่แพ้แห่งใด สังเกตได้จากมีพระเถระนักปราชญ์เดินทางมาศึกษาพระธรรมวินัยเป็นจำนวนมาก เช่น พระพุทธทัตตเถระ พระพุทธโฆษาจารย์ และพระ-

ธรรมपालเถระ เป็นต้น ซึ่งทุกท่านล้วนเป็นชาวชมพูทวีป พระเถระนักปราชญ์เหล่านี้ แทนที่จะเดินทางไปศึกษาที่มหาวิทยาลัยยวลภินดินแดนบ้านเกิดแห่งตน แต่เลือกที่จะเสี่ยงภัยเดินทางข้ามน้ำข้ามทะเลมาศึกษายังเกาะลังกา ก็แสดงให้เห็นแล้วว่าการศึกษาศรีลังกาย่อมดีกว่ามหาวิทยาลัยยวลภีเป็นแน่

แต่มิได้หมายความว่าพระสงฆ์ศรีลังกาจะไม่รู้จักมหาวิทยาลัยยวลภีเลย การรู้จักดังกล่าวคงไม่สามารถมีอิทธิพลเหนือพระสงฆ์ศรีลังกา เพราะศรีลังกายุคนั้นสามารถยืนด้วยลำแข้งแห่งตน จนไม่ต้องพึ่งพาวัฒนธรรมของชาติอื่นใด หากจะมีส่วนเสริมพระสงฆ์ศรีลังกาก็ น่าจะเป็นงานวิชาการ เพราะการเรียนการสอนของมหาวิทยาลัยยวลภีนั้นโดดเด่นด้านศาสตร์น้อยใหญ่ ดังเช่น การเมือง ธุรกิจ การเกษตร การบริหาร เทววิทยา นิติศาสตร์ และเศรษฐกิจ ว่ากันว่าผู้ใดจบจากมหาวิทยาลัย

แห่งนี้ล้วนได้รับแต่งตั้งจากกษัตริย์ให้ดำรงตำแหน่งชั้นสูงด้านบริหาร

กล่าวโดยสรุป จะเห็นได้ว่าคติความเชื่อเรื่องรอยพระพุทธรูปถือกำเนิดเกิดขึ้นบนดินแดนแคว้นอปรันตกะนั่นเอง ผู้ที่นำคติความเชื่อเช่นนี้เข้าสู่เกาะลังกาก็คือพระสงฆ์ลังกาที่เดินทางไปติดต่อสัมพันธ์กับพระสงฆ์แห่งแคว้นอปรันตกะ พระสงฆ์ศรีลังกาอาจเรียนรู้ว่าการสร้างรอยพระพุทธรูป ซึ่งเป็นสัญลักษณ์แห่งชัยชนะของพระพุทธศาสนาต่อลัทธิดั้งเดิม จึงเลียนแบบนำมาปรีวรตใช้กับบ้านเกิดเมืองนอนแห่งตน ด้วยการปรับความเชื่อเรื่องขุนเขาศรีปาทะให้กลายเป็นดินแดนแห่งพุทธศาสนาเสีย

ส่วนการแต่งคาถาบูชารอยพระพุทธรูปนั้น เห็นว่าคงต้องการเชื่อมโยงคติความเชื่อระหว่างสองแผ่นดิน จึงกลายเป็นพระคาถาดังเราท่านท่องสวดกันเป็นประจำ

(อ่านต่อฉบับหน้า)



วารสาร โพธิยาลัย

ปีที่ ๒ ฉบับที่ ๑๘ เดือนกรกฎาคม พ.ศ. ๒๕๕๘

๑๘

ฉบับเข้าพรรษา



ขานมาศึกษา
บาฬีใหญ่

- ◊ ปัญหาเรื่อง ทาน (ตอน ๗)
- ◊ อรรถกถาสึก : กงคัลลวาม
- ◊ กวีนิพนธ์ : ทุกเรื่อง เรื่องทุกข์
- ◊ พิธีกรรม : จักข่า อรรถจักร์
- ◊ ปัญญาวิวัฒน์ : จักข่า ขัณฑ์อุคคโธตี
- ◊ บทความ : ทำไม้คอง บาฬีใหญ่ 7
- ◊ แวดวง : แยกตำรามณี
- ◊ มุมมอง : ความหรือหว่า บ้านพ่อ ที่ฮากจะห้าน
กรณีศึกษาสืบเนื่องจากบทสั ไปมอญ ไท

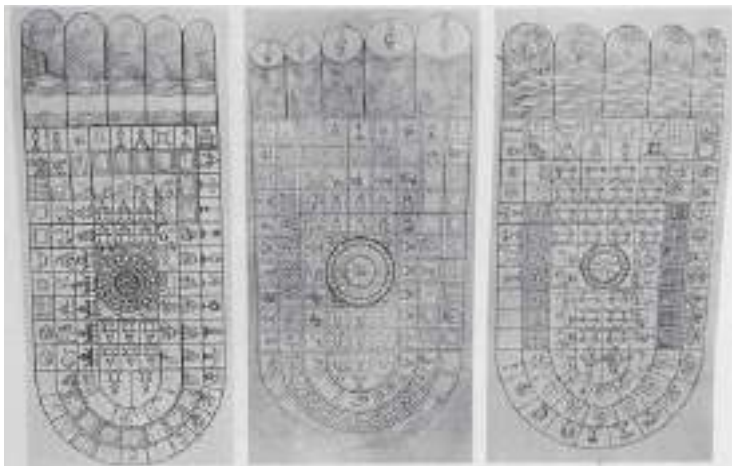


- ◊ สืบค้นพระพุทธรูป ๕ รอย (ตอน ๔)
- ◊ อรรถปาฐะ : สืบทอดพระพุทธรูปศาสนา
- ◊ เรื่องขานรู้ : "บาฬี" กับ "บาฬี" ทำกันอย่างไร
- ◊ บัณฑิตใจ : พุทธพม่า "สันมานับพระ"
วัดท่ามะโอ ต้นแบบครูสอนบาลีสถาไทย
- ◊ รวมคิด : ใช้ชื่อตั้งชา
- ◊ ในกระแสข่าว : ศาสนาพุทธอยู่ถาวรในนิสิตาลี
- ◊ กวีธรรม : รวมศุภกถาเข้าพรรษา
- ◊ ความสำคัญของใจ เรื่องมีกฎทุกข์



สืบค้นหาพระพุทธบาท ๕ รอย (ตอน ๕)

วิเทศทัยย์



เรื่อง รวาคติความเชื่อเกี่ยวกับบรอยพระพุทธบาท ทั้งในอินเดียแดนพุทธภูมิและลังกาเทศะ ได้วิเคราะห์เจาะลึกจนแจ่มแจ้งแล้ว บัดนี้เห็นว่าสมควรหันหน้าไปดินแดนอื่นบ้าง โดยเฉพาะประเทศที่นับถือพระพุทธศาสนาเถรวาท ซึ่งส่วนใหญ่ล้วนอยู่บริเวณดินแดนอุษาคเนย์

ที่แรกก็จะพูดถึงประเทศไทยของเราเสียเลย แต่พอหยิบหนังสือตำนานพระเจ้าเสียบโลกขึ้นมาอ่าน ก็ชวนให้เกิดคำถามหลากหลายประการ ประมาณว่าแท้จริงแล้ว ความเชื่อเรื่องรอยพระพุทธบาท ไทยเรารับมาจากพม่าหรือไม่ และคิดวิเคราะห์ต่อไปอีกว่าการสร้างหรือค้นพบรอยพระพุทธบาทของไทยเป็นการเมืองหรือเรื่องศาสนากันแน่ ถ้าย้อนไปศึกษาประเทศพม่านั้นจะได้คำตอบ

เกริ่นนำให้ชวนคิดแค่นี้ก่อน ถูกรหรือผิดค่อยมาว่ากันอีกทีตอนสรุปท้ายเรื่อง

อันว่าดินแดนพม่านั้นเป็นที่อยู่ของผู้คนมากมายหลายเผ่าพันธุ์ กว่าจะเป็นพม่ามาได้ถึงทุกวันนี้ก็ผ่านการทำสงครามแย่งชิงความเป็นใหญ่เป็นพันปี แต่สุดท้ายกลายเป็นว่าชาวพม่าเก่งกว่า สามารถครอบครองอำนาจได้เบ็ดเสร็จเด็ดขาด สืบมาจนถึงปัจจุบันนี้

ชนชาติแรกที่ยิ่งใหญ่เหนือดินแดนพม่าคือมอญ มีเมืองหลวงชื่อว่า สะเทิม บางทีเรียกว่าสุธรรมวดี บางแห่งเรียกว่าสุพินทนคร ความยิ่งใหญ่ของชาติมอญเป็นที่ยอมรับของนักวิชาการ ทั้งชาวไทยและวิเทศ ดินแดนของมอญขยายแนวจากชายฝั่งเมาะตะมะทอดยาวจนถึงนครปฐมของไทยเลยทีเดียวทีเดียว รู้จักกันในชื่อว่า **อาณาจักรทวารวดี**



ตำนานหลายต่อหลายเล่มอ้างว่าพระพุทธศาสนาเข้าสู่เมืองสะเทิม ตั้งแต่สมัยพระเจ้าอโศกมหาราช ดังเช่นตำนานพระเจ้าเลียบโลก ตำนานเมืองสะเทิม หรือตำนานพระเกศาธาตุ โดยเรื่องราวของตำนานเหล่านั้นสรุปได้ว่าพระพุทธเจ้าของเราทั้งหลายได้เสด็จมาโปรดชาวเมืองสะเทิม จนผู้คนศรัทธาเลื่อมใสในพระพุทธศาสนาทั้งสิ้น ก่อนพระพุทธองค์เสด็จกลับชมพูทวีป ชาวเมืองสะเทิมทูลขอตัวตัวแทนพระพุทธองค์เพื่อสักการบูชา คราวนั้นพระพุทธองค์ได้ประทานพระเกศาธาตุ ๖ เส้น ชาวเมืองจึงสร้างเจดีย์ แล้วประดิษฐานพระเกศาธาตุไว้ภายใน ปัจจุบันวันนี้เจดีย์นั้นมีนามว่า **พระธาตุชเวชายัน**



สันนิษฐานว่าตำนานเหล่านั้นน่าจะได้อิทธิพลมาจากคัมภีร์อรรถกถาพระวินัยปิฎก ตอนพ่อค้าสองพี่น้องตปุสสะและภัลลิกะ ทูลขอพระเกศาธาตุของพระพุทธเจ้า เกี่ยวกับประเด็นนี้ผู้เขียนเคยสนทนากับพระพม่าและพระมอญหลายรูป ทุกรูปล้วนยืนยันตรงกันว่าตปุสสะและภัลลิกะนั้นเป็นพ่อค้ามาจากพม่าจริง พอกลับบ้านเกิดเมืองนอนก็อัญเชิญพระเกศาธาตุมาด้วย แต่ตอนสถานที่ประดิษฐานกลับค้ำกันเอง พระพม่าบอกว่าเป็นเจดีย์ชเวดากอง ส่วนพระมอญบอกว่าเป็นเจดีย์ชเวชายัน

ผู้เขียนเถียงพระพม่าและพระมอญว่าพ่อค้าสองคนนั้นเห็นจะเป็นคนไทย เพราะถ้าลองอ่านเป็นสำเนียงพูดจะกลายเป็นว่าตากับต่าพัน หากเป็นพม่าคงมีคำว่าหมองนำหน้าเป็นแน่

ประเด็นอยากรู้คือ คิดความเชื่อเรื่องรอยพระพุทธบาทเกิดมีขึ้นตั้งแต่ยุคไหน ?

ผู้เขียนเห็นว่าน่าจะมีบ้างแล้ว ตามธรรมดาวิสัยของผู้นับถือพระพุทธศาสนา แต่เห็นว่าคุณคงไม่เป็นที่รู้จักแพร่หลายเหมือนเรื่องพระเกศาธาตุ เพราะปรากฏว่าที่อำเภอศรีมโหสถ จังหวัดปราจีนบุรี มีการค้นพบรอยพระพุทธบาทเช่นกัน แต่นักวิชาการต่างวิเคราะห์กันไปหลายทาง ยังไม่มีข้อยุติ

ย้อนกลับมาพูดถึงเมืองสะเทิมของมอญอีกครั้ง นักวิชาการเห็นว่า สมัยนั้นโด่งดังด้านวรรณกรรมทางพระพุทธศาสนา มีพระสงฆ์นักปราชญ์แตกฉานในคัมภีร์พระไตรปิฎกและอรรถกถาจำนวนมาก โดยเฉพาะพระชินอรหันต์

นั่นเป็นนักปราชญ์นามอุโฆษจนเป็นที่ชื่นชอบของกษัตริย์พม่า

นอกจากอาณาจักรมอญแล้ว ทางด้านเหนือติดชายแดนอินเดียก็มีอาณาจักรแห่งหนึ่งนามว่าธัญญวดี คนไทยรู้จักดินแดนแห่งนี้ในนามว่ายะไข่ เนื่องจากติดอินเดียประการหนึ่ง และเป็นศูนย์กลางการค้าสำคัญประการหนึ่ง จึงทำให้อาณาจักรแห่งนี้รุ่งเรืองมั่นคงภายในระยะเวลาอันรวดเร็ว อาณาจักรธัญญวดีสามารถสร้างความรุ่งเรืองยิ่งใหญ่เสมออาณาจักรเหล่านี้



ตำนานเกี่ยวกับอาณาจักรแห่งนี้ระบุว่า พระพุทธเจ้าได้เสด็จดินแดนแห่งนี้ เพื่อเทศนาโปรดผู้คนให้นับถือพระพุทธศาสนา คราวนั้นพระเจ้าจันทรสุริยยะผู้เป็นกษัตริย์แห่งอาณาจักรธัญญวดีพร้อมอาณาประชาราษฎร์ ได้หันมานับถือพระพุทธศาสนาทั้งหมดสิ้น ครั้นพระพุทธเจ้าเสด็จกลับชมพูทวีปแล้ว กษัตริย์แห่งธัญญวดีได้สร้างพระพุทธรูปปฏิมานามว่าพระมหามุนีขึ้น เพื่อเป็นอนุสรณ์รำลึกถึงองค์สมเด็จพระสัมมาสัมพุทธเจ้า ซึ่งปัจจุบันพระมหามุนีองค์นี้ได้ถูกเคลื่อนย้ายไปอยู่ที่เมืองมัณฑะเลย์ทางพม่าตอนเหนือ



น่าเสียดายคือตำนานมิได้กล่าวถึงรอยพระพุทธรูปบาทเลย ผู้เขียนเห็นว่าความเชื่อเช่นนี้น่าจะมาพร้อมกันกับคติความเชื่อเหล่านี้ แต่ชาวธัญญวดีนิยมชมชอบพระพุทธรูปมากกว่า คติความเชื่อเหล่านี้จึงถดถอยหายไปเป็นธรรมวิสัย แต่มิใช่ว่าไม่มีคนนับถือเลย อาจจะมีบ้างแต่เป็นจำนวนน้อย โดยเฉพาะตามคามนิคมขนาดเล็กซึ่งอยู่ห่างไกลจากพระนครเมืองหลวง

สรุปภาพรวมจะเห็นว่า อาณาจักรชาวพุทธสองแห่งที่เกิดขึ้นก่อนพม่า กล่าวคือ อาณาจักรสะเทิมและอาณาจักรธัญญวดี หาได้ให้ความสำคัญเรื่องรอยพระพุทธรูปไม่ส่วนใหญ่เน้นไปที่พระเกศาธาตุและพระพุทธรูปมุนีเท่านั้น

คำถามคือ แล้วคติความเชื่อเรื่องรอยพระพุทธรูปมาจากไหน

คำตอบคือ มาจากศรีลังกา

หากเราศึกษาประวัติศาสตร์พม่าจะเห็นว่า กษัตริย์ผู้สร้างอาณาจักรพม่าพระองค์แรกคือ พระเจ้าอโนรธามังช่อ หรือพระอนुरुทฺธ พระองค์ได้ยกทัพเข้าปราบปรามยึดครองอาณาจักรมอญ พร้อมอัญเชิญพระไตรปิฎก รวมทั้งพระสงฆ์นักปราชญ์มาเมืองพุกามหมดสิ้น ส่วนอาณาจักรธัญญวดีแม้ไม่สามารถยึดครองได้ แต่ก็ควบคุมไม่ให้ขยายความรุ่งเรืองเหมือนสมัยก่อน เป็นเหตุให้อาณาจักรแห่งนี้อ่อนแรงลง จนตกเป็นเมืองขึ้นของพม่าภายหลังต่อมา

สมัยนี้มีพระศรีลังกาเดินทางมาพึ่งพระบรมโพธิสมภารกษัตริย์พม่าเป็นจำนวนมาก เพราะยุคนั้นเกาะลังกาทกอยู่ภายใต้การครอบครองของทมิฬโจฬะ ต่อมาภายหลัง ครั้นพระเจ้าวิชัยพาหุหอกู้บ้านเมืองพร้อมสร้างเมืองโปโพนนารูวะเป็นที่เรียบริ้อยแล้ว ได้หันมาสร้างสัมพันธไมตรีกับกษัตริย์พม่าพระองค์นี้ ด้วยการใช้ศาสนาเป็นสื่อ กล่าวคือได้นิมนต์พระสงฆ์แห่งพุกามประเทศไปฟื้นฟูการพระศาสนาบนเกาะลังกา ซึ่งทรุดโทรมเสียหาย สมัยตกเป็นเมืองขึ้นของทมิฬโจฬะ

สัมพันธไมตรีดังกล่าวชักจูงให้สองอาณาจักรเป็นมิตรกัน ทั้งทางการเมืองและทางศาสนา

ทางการเมืองนั้น ทั้งสองอาณาจักรจับมือกันทำสงครามต่อต้านความยิ่งใหญ่ของทมิฬโจฬะ เพื่อปลดแอกบ้านเมืองและปลดปล่อยท่าเรือสำคัญ ซึ่งเป็นเส้นทางการค้าเชื่อมต่อกับพ่อค้าวาณิชชาววิเทศ ส่วนด้านศาสนานั้น มีการแลกเปลี่ยนพระสงฆ์นักปราชญ์ซึ่งกันและกัน จึงทำให้สองแผ่นดินเป็นมิตรไมตรีกันอย่างแน่นแฟ้น

สมัยพระเจ้าวิชัยพาหุหอนั้น คติความเชื่อเรื่องรอยพระพุทธรบาทในเกาะลังกาได้รับความนิยมแพร่หลาย กษัตริย์เองก็ทรงให้ความสำคัญ โดยพระองค์โปรดให้สร้างทางขึ้นไปสักการะรอยพระพุทธรบาท พร้อมสร้างศาลาริมทางเพื่ออำนวยความสะดวกแก่ผู้จาริกแสวงบุญ แม้พระองค์เองก็เสด็จไปนมัสการรอยพระพุทธรบาทที่เขาศรีปาทะหลายครั้ง

เมื่อพระพม่าเดินทางมาเกาะลังกาได้รับรู้รับทราบคติความเชื่อเช่นนี้ ย่อมนำไปเพ็ดทูลกษัตริย์แห่งตนเป็นแน่แท้ และเกิดคตินานับถือรอยพระพุทธรบาทเฉกเช่นศรีลังกา

การค้นพบรูปพระพุทธรบาทสลักหินที่สถูปโลกนันทะ และเจดีย์ชะเวชิกอนแห่งเมือง

พุกาม ล้วนเป็นหลักฐานยืนยันว่าพม่าได้รับอิทธิพลมาจากศรีลังกา

ปัญหาคือ การสร้างรอยพระพุทธรบาทเป็นการเมืองหรือเรื่องศาสนา

ผู้เขียนเห็นว่าน่าจะเป็นราชาบายของพระเจ้าอโนรธามังช่อ โดยใช้ศาสนานำการเมืองอย่าลืมน่าจะขณะนั้นอาณาจักรพุกามกำลังอยู่ในช่วงสร้างบ้านแปลงเมือง การบูรณปฏิสังขรณ์อาณาจักรมอญเป็นจุดเริ่มต้นของการสร้างนโยบายศาสนานำการเมือง แต่เชื่อว่าคงเพียงพอจนสามารถตอบสนองความต้องการของสังคมได้ จำเป็นต้องมีหลากหลายวิธีการเพื่อจูงใจอาณาประชาราษฎร์

เพราะอาณาจักรพุกามสมัยนั้นมีผู้ทรงอิทธิพลนามว่าอารี พวกนี้เป็นนักบวช คอยกำกับบงการผู้คนให้อยู่ภายใต้พิธีกรรมแห่งตน เมื่อกษัตริย์พม่านิมนต์พระสงฆ์มอญมาเมืองพุกาม จึงเริ่มต้นนับหนึ่งในการพัฒนาประเทศชาติ ด้วยเหตุนี้พระมอญจึงได้รับมอบหมายให้เป็นคนออกแบบและกำหนดทิศทางของอาณาจักรพุกาม ซึ่งหลักฐานบอกว่าผู้เป็นหัวเรือใหญ่คือพระชินอรหันต์

คติความเชื่อ เรื่องรอยพระพุทธรบาทน่าจะเป็นหนึ่งในนั้น

นอกจากนั้น เพื่อให้ความเชื่อเรื่องรอยพระพุทธรบาทเกิดความน่าเชื่อถือ จึงมีการแต่งตำนานสนับสนุนด้วย ตำนานท้องถิ่นของพม่าอ้างว่ารอยพระพุทธรบาทที่แม่น้ำนัมมทาและเขาสังพันธุ์อยู่ที่บริเวณชะเวเสตตอ เมืองพุกามนั่นเอง หลักฐานตรงนี้จะจริงหรือไม่ ยากที่จะพิสูจน์ได้ แต่กลับสำเร็จเป็นรูปธรรม เพราะมีผู้คนนับถือเป็นจำนวนมาก และแพร่หลายไปยังอาณาจักรเหล่าอื่นในดินแดนอุษาคเนย์ด้วย

ผู้เขียนเห็นว่าคติการนับถือรอยพระพุทธรูป เช่นนี้ พระเจ้าอโนรธามังข่อ น่าจะศึกษาวิธีการ มาจากกษัตริย์แห่งเกาะลังกาเป็นแน่

หากย้อนกลับไปดูประวัติศาสตร์ศรีลังกา จะเห็นว่า ก่อนการกอบกู้เอกราชให้แก่บ้าน เมืองนั้น เกาะลังกาทกอยู่ภายใต้การครอบ ครองของทมิฬโจฬะถึงเจ็ดทศวรรษ บ้านเมือง และผู้คนถูกลิดรอนทุกสิ่งอย่าง โดยเฉพาะ พิธีกรรมและความเชื่อทางพระพุทธศาสนา สิ่งที่เข้ามาแทรกแซงคือ ลัทธิฮินดู โดยเฉพาะ เทพเจ้าน้อยใหญ่แบ่งบานเป็นที่นับถือแพร่ หลายทั่วเกาะลังกา

ครั้งกอบกู้บ้านเมืองเรียบร้อยแล้ว สิ่งแรก ที่พระเจ้าวิชัยพาหุต้องเรียกความเชื่อมั่นคืนมา อย่างเร่งด่วนคือ การฟื้นฟูพระศาสนาและ ประเพณีอันดีงามของบรรพบุรุษ นอกจาก อุปสมบทวิธีแล้ว ประเพณีความเชื่อเรื่องรอย พระพุทธรูปก็ถูกยกให้เป็นราชาบาย

การยกเรื่องรอยพระพุทธรูปให้เป็นวาระ แห่งชาติ เป็นผลให้พระสงฆ์หลายรูปแต่งคัมภีร์ ว่าด้วยเรื่องราวของรอยพระพุทธรูปเหนือ ยอดเขาศรีปาทะ อธิบายถึงบรรยากาศการ เดินทางไปนมัสการรอยพระพุทธรูปที่ ศรีปาทะสมัยนั้นว่า มีผู้คนมากมายทั่วทุก สารทิศต่างเดินทางแสวงบุญมุ่งตรงไปยัง ศรีปาทะ นับตั้งแต่สถาบันพระมหากษัตริย์ จนถึงสามัญชนคนรากหญ้า

ครั้งพระเจ้าอโนรธามังข่อทราบถึงผล สำเร็จของราชาบายด้านนี้ ย่อมต้องนำไป เลียนแบบเป็นธรรมดาศิวัย ยิ่งได้พระสงฆ์ พม่าผู้เดินทางเข้าออกเกาะลังกาเป็นแรง สนับสนุน ยิ่งเป็นเรื่องง่าย ด้วยเหตุนี้ จึง ปรากฏมีตำนานและหลักฐานมากมายสมัย พระองค์

เหตุที่ผู้เขียนเน้นว่า การสร้างคติความเชื่อ เรื่องรอยพระพุทธรูปเป็นการเมืองนั้น สังเกต ได้คือ ครั้นอาณาจักรพุกามล่มสลาย ความ เชื่อดังกล่าวก็สูญหายไป เพิ่งมาปรากฏมีการ ฟื้นฟูขึ้นมาใหม่สมัยพระเจ้าสาละนแห่งเมือง อังวะ (พ.ศ. ๒๑๗๒ - ๒๑๙๑) และการฟื้นฟู คราวนี้ก็เป็นการแข่งบารมีกับกษัตริย์ไทยเรื่อง ความเป็นพระเจ้าจักรพรรดิ

ประเด็นเพิ่มเติมคือ การสร้างคติความเชื่อ รอยพระพุทธรูปของพระเจ้าอโนรธามังข่อ ค่อนข้างสำเร็จเป็นรูปธรรม สังเกตได้จาก พระพุทธศาสนาแบบพุกามที่พระองค์สร้างขึ้น ส่งอิทธิพลต่ออาณาจักรน้อยใหญ่บนดินแดน อูษาคเนย์ โดยเฉพาะทางตอนเหนือของ ประเทศไทยได้รับอิทธิพลมากกว่าใครอื่น เพราะสิ่งที่ตามมากับคติความเชื่อดังกล่าวคือ การแต่งคัมภีร์สร้างความเชื่อมั่น ด้วยการ อ้างอิงการเสด็จมาของพระพุทธเจ้า บางแห่ง ขยายไปไกลอ้างถึงพระสาวกอรหันต์สำคัญด้วย คัมภีร์เหล่านั้นมีทั้งเป็นภาษาบาลีหรือภาษา ท้องถิ่น

สิ่งหนึ่งซึ่งความเชื่อรอยพระพุทธรูปของ พม่าพัฒนาไปไกลกว่าศรีลังกา คือ ลายเส้น มงคลบนรอยพระพุทธรูป ไม่ทราบว่ามีพม่า ได้รับอิทธิพลจากศรีลังกาหรือไม่ แต่ความ สมบูรณ์ลงตัวของรอยพระพุทธรูปสอดรับ กับมหาบุรุษลักษณะ ๑๐๘ ประการของ พระพุทธเจ้าอย่างลงตัว ซึ่งสัญลักษณ์เหล่านี้ เป็นสิ่งมงคลของอินเดียกับพม่าผสมผสานกัน สามารถแบ่งออกเป็น ๓ กลุ่มคือ สัญลักษณ์ แห่งความอุดมสมบูรณ์ เครื่องประกอบบารมี ของพระเจ้าจักรพรรดิ และส่วนประกอบทาง รูปธรรมและนามธรรมของสุคติภพในจักรวาล

(โปรดอ่านต่อฉบับหน้า)



ฉบับเทิดพระคุณแม่



วารสาร
โพธิยาลัย

ปีที่ ๒ ฉบับที่ ๑๕ เดือนสิงหาคม พ.ศ. ๒๕๕๗

๑๕

สืบค้นหา

พระพุทธบาท ๕ รอย ๓๐๖

วิเทศทัณฑ์

สุวัณณะมาลิกะ สุวัณณะปัพพะเต
 สุมะนะกุญเญ โยนะกะปุเร นัมมะทายะ นะทียา
 ปัญจะปาทะวะรัง ฐานัง อะหัง วันทามิ ทูระโต ฯ



ข้าพเจ้าขอนมัสการ สถานที่มีรอยพระบาท ๕ สถานที่ คือ สุวรรณมาลิกเจดีย์ สุวรรณบรรพต ภูเขาสุมนกุญ โยนกบุรี และแม่น้ำนัมมทา

เคยกล่าวถึงตั้งแต่บทแรกแล้วว่า คาถาบทนี้แต่งที่อาณาจักรสุโขทัยเรานั่นเอง ไม่ได้ข้ามไปไกลถึงเกาะลังกา แต่ที่ได้กลืนอายุเครื่องเทศแบบลังกา ก็เพราะผู้แต่งเป็นพระสงฆ์ชาวศรีลังกานั้นเอง ส่วนจะระบุถึงลงไปว่าผู้แต่งมีชื่อเสียงเรียงนามใดนั้น เห็นที่ต้องฟังคนทรงเข้าช่วย แลเหตุที่แต่งคาถาบทนี้น่าจะเป็นการยกเกียรติกษัตริย์แห่งอาณาจักรสุโขทัย ผู้มีพระนามว่าพระมหาธรรมราชาลิไท

อันว่าพระมหาธรรมราชาลิไทนั้น หากอ่านประวัติศาสตร์ผ่านตา ก็จะเห็นว่าพระองค์เป็นนักปราชญ์ทางพระพุทธศาสนา เห็นได้จากพระองค์ทรงพระราชนิพนธ์คัมภีร์เตภูมิกถาหรือไตรภูมิพระร่วง ซึ่งมีเนื้อหาลุ่มลึก

อุดมด้วยสาระแห่งหลักธรรมคำสอน อุปมาอุปไมยทั้งคติโลกและคติธรรม อีกด้านหนึ่งพระองค์ทรงมีพระราชศรัทธาในพระพุทธศาสนายิ่งนัก สังเกตได้จากการเสด็จออกผนวชศึกษาหลักธรรมคำสอนถึงสองครั้งสองครา อีกทั้งทรงสร้างศาสนสถานและประติมากรรมอันเลิศล้ำเป็นจำนวนมาก



แม้รอยพระพุทธรูปที่เกิดขึ้นในสมัยของพระองค์ แต่พระราชูปถัมภ์ด้านพระศาสนา กลับมีนัยยะทางการเมืองให้ตีความหลากหลายมุมมอง ฉะนั้น ในบทนี้นอกจากเราจะศึกษารอยพระพุทธรูปในลักษณะของพระพุทธรูปศาสนาแล้ว จึงเห็นสมควรหันไปวิเคราะห์ในแง่การเมืองด้วย จะได้เข้าใจเบื้องหน้าเบื้องหลังอย่างถ่องแท้ เป็นการเสริมปัญญา ช่วยให้คิดวิเคราะห์เข้าใจกว้างขวางทุกถ้อยประเด็นความ

อันว่าคติความเชื่อเรื่องรอยพระพุทธรูป ในอาณาจักรสุโขทัยนั้น เพิ่งมาปรากฏเห็นเป็นรูปธรรมสมัยพระมหาธรรมราชาลิไทนี้เอง เหตุเพราะมีจารึกบันทึกไว้เป็นหลักฐานจำนวนมาก ชื่อที่ใช้เรียกรอยพระพุทธรูปนั้น สังเกตว่าแม้จะบันทึกในระยะเวลาใกล้เคียงกัน แต่ก็เรียกแตกต่างกันไป ดังเช่น พระบาทลักษณะฝ่าตีนพระเป็นเจ้า รอยตีนพระพุทธรเจ้า และพระศรีบาทลักษณะ เป็นต้น เช่นนี้เห็นจะเป็นการเรียกแบบลังกาและแบบไทย

การสร้างรอยพระพุทธรูป ปรากฏเห็นในจารึกหลักที่ ๓ (จารึกนครชุม พ.ศ. ๑๙๐๐) ความว่า “... พระบาทลักษณะนั้นไซ้ พระยาธรรมิกราชให้ไปพิมพ์เอารอยตีน... พระเป็นเจ้าถึงสิงหลอันเหยียบเหนือจอมเขาสุมณภูมบรรพต ประมาณเท่าใดเอามาพิมพ์ไว้ จูงคนทั้งหลายแล ... อันหนึ่งประดิษฐานไว้ในเมืองศรีลิขณาลัยเหนือจอมเขา ... อันหนึ่งประดิษฐานไว้ในเมืองสุโขทัยเหนือจอมเขาสุมณภูม อันหนึ่งประดิษฐานไว้ในเมืองบางพานเหนือจอมเขานางทอง อันหนึ่งประดิษฐานไว้ในเหนือจอมเขาที่ปากพระบาง จารึกก็ยังมีไว้ด้วยทุกแห่ง”

หลักฐานตรงนี้ชัดเจนว่าพระมหาธรรมราชาลิไท โปรดให้ไปพิมพ์รอยพระพุทธรูปที่เขาสุมนภูม หรือศรีปาทะในประเทศศรีลังกา แล้วโปรดให้สร้างขึ้นเมื่อ พ.ศ. ๑๙๐๒ แลเพื่อเป็นการรำลึกถึงรอยพระพุทธรูปที่เขาสุมนภูม ประเทศศรีลังกา จึงให้ตั้งชื่อเขาเมืองสุโขทัยว่าสุมนภูม เสมอรอยพระพุทธรูปเดิมที่สถิตอยู่

ปัญหาตามมาคือความเชื่อรอยพระพุทธรูปของชาวศรีลังกานั้นมีเพียง ๔ รอย กล่าวคือ แม่น้ำนัมมทา เขาสัจพันธ์ เขาสุมณะ และโยนกบุรี แต่เหตุใด เวอร์ชันสุโขทัยจึงปรับแก้เป็น สุวรรณมาลิก และสุวรรณบรรพต

เฉลยว่า เหตุที่เป็นเช่นนี้ เป็นเพราะเจตนาของผู้แต่งคาถาบทนี้

หากเราศึกษาการพระศาสนาในสมัยพระมหาธรรมราชาลิไท จะเห็นว่า มีการเปลี่ยนแปลงเชิงบริบทค่อนข้างแตกต่างจากสมัยพ่อขุนรามคำแหง เพราะพระองค์ได้นิมนต์พระสงฆ์ศรีลังกาเข้ามาเผยแผ่ลัทธิลังกาวงศ์ ในอาณาจักรของพระองค์ คราวนั้นผู้ที่เดินทางมาคือพระอุทุมพรบุบผาสวามีแห่งเมืองพัน พระเถระรูปนี้เป็นพระผู้ใหญ่สืบสายโดยตรงมาจากศรีลังกา สังเกตได้จากคำนำหน้าว่าอุทุมพร มาจากภาษาสิงหลว่า ทิมบุลาคะละ ซึ่งเป็นสำนักอันโด่งดังของศรีลังกา

การมาของพระอุทุมพรบุบผาสวามี ทำให้พระมหาธรรมราชาลิไททรงเกิดศรัทธามาก โดยเสด็จออกผนวชกับคณะสงฆ์กลุ่มนี้ถึงสองครั้ง พร้อมศึกษาพระธรรมวินัยกับพระเถระผู้ทรงพระไตรปิฎก จึงเป็นเหตุให้กุลบุตรชาวสุโขทัยออกบวชตาม และศึกษาจารีตประเพณีแบบลังกาเป็นจำนวนมาก บรรดา

พระเถระเหล่านั้น ท่านผู้ปรากฏขึ้นชื่อมากกว่าใครอื่น ก็คือ**พระบรมครูติลกับพระสุมนเถระ**



ถามว่า **เหตุใดจึงอ้างรอยพระพุทธรูปที่สุวรรณมาลิกและสุวรรณบรรพต**

ตอบว่า เพราะได้แนวคิดมาจากศรีลังกา สุวรรณมาลิกนั้นมิใช่เรื่องยากเกินเดา เพราะสมัยนั้นศูนย์กลางการศึกษาพระพุทธรศาสนาของศรีลังกาได้โยกย้ายกลับไปอยู่อนุราธปุระ อันเป็นเมืองหลวงเก่า โดยเฉพาะ**รวันแวลิสัยะเจติยหรือสุวรรณมาลิกนั้น** ว่ากันว่า**มีพระสงฆ์พำนักพักอาศัยเป็นจำนวนมาก** เมื่อพระอุทุมพรบุบผาสวามีเดินทางมาพำนักยังเมืองสุโขทัย ย่อมเกี่ยวข้องกับมาตุภูมิบ้านเกิดเป็นธรรมดาวิสัย จึงต้องมีการเดินทางไปมาหาสู่กัน เมื่อเป็นดังนี้ การจะปลุกความเชื่อให้ฝังแน่นลงไป จำต้องอ้างถึงสถานที่ศักดิ์สิทธิ์บนผืนเกาะลังกา ด้วยเหตุนี้ รอยพระพุทธรูปที่สุวรรณมาลิกจึงสอดแทรกเข้ามาดังที่กล่าวแล้ว

ส่วนสุวรรณบรรพตหรือภูเขาทองนั้น เห็นจะเป็นการตั้งชื่อยอดเขาแห่งใดแห่งหนึ่งในอาณาจักรสุโขทัยเป็นแน่ ทั้งนี้เพื่อให้สอดคล้อง

ต้องกันกับเกาะลังกา เพราะหากจะอ้างแต่รอยพระพุทธรูปบนชมพูทวีปกับเกาะลังกาเสียทั้งหมด ความสำคัญของอาณาจักรสุโขทัยก็จะมีคุณค่า จึงตั้งชื่อขุนเขาแห่งหนึ่งในอาณาจักรสุโขทัยขึ้น จึงกลายมาเป็นที่มาของสุวรรณบรรพต แต่จะเป็นตรงไหนอย่างไรต้องสืบค้นหาต่อไป

นอกจากนั้น พระมหาธรรมราชาลิไทยยังโปรดให้มีการจารึกแสงบุญรอยให้ไว้พระพุทธรูปด้วย ดังจารึกหลักที่ ๘ (จารึกเขาสุมนภูฏ พ.ศ. ๑๙๑๑) ว่า “... มีทั้งชาวสะทลวงสองแคว ปากยม พระบาง ซากังราว สุพรรณ-ภาว พระนครชุม เบื้องใน... เมืองบางพาน เมือง ... เมืองรัต เมืองสะคำ เมืองลุมบา-จาย เป็นบริวาร จึงขึ้นมานบพระบาทลักษณะอันตนหากประดิษฐานแก่ก่อนเหนือจอมเขาสุมนภูฏนี้”



นอกจากนั้น จารึกบางแห่งยังพรรณนาถึงอานิสงส์การสักการบูชารอยพระพุทธรูปด้วย โดยอธิบายว่าผู้กราบไหว้บูชาย่อมได้อานิสงส์แตกต่างกันไป อันดับสูงสุดจะได้เกิดเป็นจักรพรรดิ ถัดมาเป็นพราหมณ์มหาศาล และชั้นต่ำสุดเป็นเศรษฐีผู้มั่งคั่ง

หากมองเนื้อหาเหล่านี้จะเห็นว่า การดำริสร้างรอยพระพุทธรูปของพระมหาธรรมราชาลิไทนั้นค่อนข้างสมบูรณ์ครบถ้วน ทั้งในแง่ของบุคลาธิษฐานและธรรมาธิษฐาน แต่สิ่งหนึ่งที่ขาดหายไปคือเหตุใดพระองค์ไม่เชื่อมโยงให้ถึงพระพุทธเจ้า ประเด็นนี้น่าศึกษาไม่น้อย

หันมาวิเคราะห์บริบททางประวัติศาสตร์บ้าง จะเห็นว่า การหันมาอุปถัมภ์พระพุทธศาสนาของพระธรรมราชาลิไทนั้น เป็นนัยยะทางการเมืองมากกว่าเรื่องอื่นใด หากจะเรียกภาษาสมัยใหม่คืออาศัยศาสนาเป็นฐานเพื่อสร้างความชอบธรรม

ประเด็นแรก จะเห็นได้จากการขนานพระนาม ดังทราบว่านามธรรมราชานั้น เป็นชื่อเลียนแบบพระเจ้าอโศกมหาราชแห่งชมพูทวีป ซึ่งถือว่าเป็นต้นแบบของกษัตริย์ชาวพุทธทั่วโลก ชาวไทยรู้จักพระองค์ในนามว่าพระเจ้าศรีธรรมมาโศกราช หากกษัตริย์พระองค์ใดประสงค์ดำเนินตามแล้วไซ้ ต้องหันมาบำรุงพระพุทธศาสนาให้เจริญรุ่งเรืองมั่นคง ด้วยเหตุนี้ พญาลิไทจึงขนานพระองค์ว่า พระมหาธรรมราชาลิไท

เหตุที่พระองค์หันมาประพาศิวัตรเลียนแบบพระเจ้าอโศกมหาราชนั้น ก็เพราะความยุ่งยากภายในและภัยร้ายแรงภายนอก ภายในหมายถึงการแก่งแย่งชิงดีระหว่างราชวงศ์พระร่วง เป็นเหตุให้พระองค์ต้องสถาปนาตนขึ้นเป็นกษัตริย์แห่งอาณาจักรสุโขทัย แต่ถึงกระนั้นความหวาดระแวงระหว่างเชื้อพระวงศ์ก็ยังมิอยู่ ส่วนภัยร้ายแรงภายนอกคือ อาณาจักรอโยธยาซึ่งอยู่ทางตอนใต้ ได้บุกรุกขึ้นเหนือจนสามารถยึดเมืองพิษณุโลกได้ ส่วนอาณาจักรล้านนาทางเหนือก็ตีบุคลากรเข้ายึดเมืองตากเช่นกัน

ภาวะอันล่อแหลมเช่นนี้ จำต้องหาอุบายสร้างความกลมเกลียวภายในอย่างเร่งด่วน เพื่อฉีกกำลังต่อสู้กับศัตรูภายนอก กลไกขับเคลื่อนที่พระองค์มองเห็นคือศาสนา จึงเป็นเหตุให้พระองค์ส่งสมณทูตไปศึกษากับพระอุทุมพรสวามีที่เมืองพันทลายุรณ ครั้นสร้างความคุ้นเคยใกล้ชิดแล้ว จึงได้อัญเชิญพระเถระเดินทางมาพำนักพักอาศัยยังอาณาจักรสุโขทัยบ้าง และเพื่อแสดงถึงการยอมรับลัทธิลังกาวงศ์ พระองค์จึงได้เสด็จออกผนวช ศึกษาจารีตประเพณีและพระธรรมวินัยกับคณะสงฆ์กลุ่มนี้ถึงสองครั้งสองครา



ส่วนด้านการฟื้นฟูพระศาสนาก็คงดำเนินตามคำแนะนำของพระสงฆ์ลัทธิลังกาวงศ์ ดังเช่นการอัญเชิญพระบรมสารีริกธาตุมาจากศรีลังกา ดังปรากฏในจารึกกรุงสุโขทัยว่า “ศักราช ๑๒๗๙ ... ศรีสุริยพงษ์มหาธรรมราชาธิราช หากเอาพระศรีรัตนมหาธาตุอันนี้ มาสถาปนาในเมืองนครชุมปีนั้น พระมหาธาตุนี้ใช้ธาตุอันสามานย์ คือพระธาตุแท้จริงแล เอาลูกแต่ลังกาทวีปพุ่มมาตาย”

ถัดมาเป็นการสร้างพระพุทธรูปและพระพิมพ์ หลักฐานในศิลาจารึกหลักที่ ๑ กล่าวว่า “กรุงสุโขทัยในเวลานั้น พรั่งพร้อมด้วยพระพุทธรูปจำนวนมาก กลางเมืองสุโขทัยคือ ในวัดพระมหาธาตุ มีพระพุทธรูปทอง พระอิฐฐารส พระพุทธรูป พระพุทธรูปอันใหญ่ พระพุทธรูปอันราม ในอรัญญิกมีพระอิฐฐารสอันหนึ่งลุกยีน และทางทิศเหนือมีพระอนนะ”

ความมากมายของพระพุทธรูปพบเห็นในคำบรรยายของนางนพมาศว่า “หนึ่งโสดควรจะอัศจรรย์ด้วยพระพุทธรูปปฏิมากร ซึ่งประดิษฐานไว้ในพระอุโบสถ และพระวิหารใหญ่น้อยอันเป็นที่สักการบูชาทั่วไป ทุกพระอารามย่อมหล่อด้วยตามพระโลหะ พระพุทธรูปประธานนั้น หน้าสมาธิกว้างยี่สิบคอกก็มี สิบหกคอกก็มี สิบสองคอกก็มี ยิ่งหย่อนอยู่ในระวางนี้ก็มี และพระพุทธรูปสูงสี่สิบแปดคอกก็มี หย่อนลงมาในระวางจนสิบสองคอกก็มี อันพระพุทธรูปปฏิมากรใหญ่ๆ ดังกล่าวนี้มีเป็นหลายพระองค์ และพระพุทธรูปน้อยๆ กับพระอรหันต์รูปนั้น ย่อมมีเป็นอันมากกว่ามาก เหลือที่จะนับจะประมาณ บางพระองค์ก็หล่อด้วยตามพระโลหะ บางพระองค์ก็กระทำด้วยศิลาทั้งแท่ง ล้วนแต่งามด้วยพระพุทธรูปลักษณะ แล้วก็ยอมไปด้วยสุวรรณแปดน้ำ รัศมีรุ่งเรืองสถิตบัลลังก์ทอง ควรจะเป็นที่เลื่อมใสศรัทธาแก่ผู้ได้นมัสการ”

พระพุทธรูปเหล่านี้รวมถึง พระพุทธรูปชินราช พระพุทธรูปชินสีห์ พระศาสดา พระเหลือ และพระพุทธรูปสีหิงค์ด้วย

ด้านการศึกษาของคณะสงฆ์นั้น แม้ไม่ปรากฏหลักฐานแน่ชัดว่ามีระบบการศึกษา

อย่างไร แต่การส่งพระสมณทูตออกไปประกาศศาสนายังอาณาจักรอื่น ก็สามารถชี้วัดได้ว่า พระพุทธศาสนาในอาณาจักรสุโขทัยรุ่งเรืองมากน้อยเพียงไร

หลักฐานระบุว่า พระปิยทัสสีได้รับมอบหมายไปเผยแผ่ศาสนาที่เมืองอโยธยา พระสุวรรณคีรีไปเผยแผ่ที่เมืองหลวงพระบาง พระเวสสภูไปเผยแผ่ที่เมืองน่าน ส่วนพระพุทธรุศาสตร์ พระสุชาติ พระเชมะ พระสัทธาติสสะ ไปเผยแผ่ยังเมืองสองแคว พิษณุโลก

เหตุการณ์สำคัญซึ่งย้ำให้เห็นถึงต้นแบบพระพุทธศาสนาของอาณาจักรสุโขทัยคือ พระเจ้ากือนาแห่งอาณาจักรล้านนาได้ทูลขอพระสงฆ์จากอาณาจักรสุโขทัยไปเผยแผ่พระศาสนา คราวนั้นพระมหาธรรมราชาลิไทได้ส่ง พระสุนนเถระเป็นพระสมณทูตไปเผยแผ่ เป็นเหตุให้สองอาณาจักรเกิดความผูกพันกลายเป็นพันธมิตรร่วมต่อสู้กับอยุธยาซึ่งเป็นอาณาจักรตอนใต้



กลับมาพูดถึงรอยพระพุทธรูปบาทต่อ เคยบอกแต่ต้นว่า การสร้างรอยพระพุทธรูปบาทมีนัยยะการเมืองแอบแฝงอยู่ รอยพระพุทธรูปบาทที่ตั้งอยู่บนยอดเขาทั้ง ๔ นั้น ล้วนมีความหมายทั้งสิ้น ได้แก่

๑. รอยพระพุทธรูปบาทเหนือยอดเขาสุมนกูฎหรือเขาพระบาทใหญ่นั้น อยู่ใกล้กรุงสุโขทัย ซึ่งเป็นเมืองราชธานี อันเป็นเสมือนหัวใจของอาณาจักร เนื่องจากเป็นที่ประทับของกษัตริย์

๒. รอยพระพุทธรูปบาทเหนือจอมเขาแห่งหนึ่งในเมืองศรีสัชชนาลัย ซึ่งมีฐานะเป็นเมืองลูกหลวง มีความสำคัญในฐานะเป็นที่ประทับของพระมหากษัตริย์ ตั้งอยู่ทางทิศเหนือของกรุงสุโขทัย ถือว่าเป็นเมืองหน้าด่าน หากเกิดศึกสงครามย่อมสามารถสมทบกองทัพหลวงทันที

๓. รอยพระพุทธรูปบาทเหนือยอดเขานางทอง เมืองบางพาน ตั้งอยู่ทางทิศใต้ของกรุงสุโขทัย เป็นเมืองระหว่างสุโขทัยกับเมืองหน้าด่าน ซึ่งสามารถสมทบกำลังกับกองทัพได้ทั้งทัพหลวงและทัพหน้า กรณีเกิดศึกสงคราม

๔. รอยพระพุทธรูปบาทเหนือยอดเขาปากพระบาง เมืองพระบาง อยู่ทางใต้ของกรุงสุโขทัย มีฐานะเป็นเมืองพระยามหานคร เป็นเมืองบริวารด่านนอก พร้อมปะทะกับข้าศึกศัตรู และบางกรณีบางสถานการณ์ยังสามารถสมทบกับกองทัพหลวงได้อย่างทันท่วงที

หากจะบอกว่า การเลือกประดิษฐานรอยพระพุทธรูปบาทเป็นยุทธศาสตร์อย่างหนึ่ง ก็คงไม่ไกลเกินความจริง เพราะแต่ละแห่งล้วนมีความสำคัญด้านการเมืองทั้งสิ้น การสร้างรอยพระพุทธรูปบาทดังกล่าวเห็นว่าได้ประโยชน์ถึงสองทาง หนึ่งนั้นเป็นดินแดนศักดิ์สิทธิ์ เพราะ

เป็นบุญสถานของผู้จาริกแสวงบุญ อีกหนึ่งนั้นเป็นการให้ความสำคัญของแต่ละเมืองเท่าเทียมกัน เพราะหากสร้างทุกอย่างอย่างเฉพาะในเมืองหลวง คนต่างถิ่นนอกพระนครก็จะไม่ให้ความสำคัญ เพราะการเดินทางสมัยโน้น หาได้สะดวกเหมือนปัจจุบันไม่ ภาพการแยกเขาแยกเราก็จะบังเกิดขึ้น



กล่าวโดยสรุป การสร้างรอยพระพุทธรูปของพระมหาธรรมราชาลิไท ประสบความสำเร็จทั้งทางด้านศาสนจักรและด้านอาณาจักร ปรากฏในรูปของทั้ง**ธรรมาธิษฐาน**และ**บุคลาธิษฐาน** ด้านธรรมาธิษฐานทำให้มีผู้คนหันมาสนใจศึกษาพระธรรมคำสั่งสอนของพระศาสดาเจ้าเป็นจำนวนมาก สังเกตได้จากมีกุลบุตรออกบวชเป็นจำนวนมาก และเกิดมีประเพณีวัฒนธรรมอันดีงามมากมาย ส่วนด้านบุคลาธิษฐานนั้นคือ สามารถส่งผลต่อผู้คนและอาณาจักรใกล้เคียง ดังปรากฏมีพระพุทธรูปอันงามล้ำและศาสนสถานอันยิ่งใหญ่เป็นจำนวนมาก นอกจากนั้นยังเกื้อกูลแก่อาณาจักรใกล้เคียง กล่าวคืออาณาจักรล้านนาและอาณาจักรอยุธยาด้วย

(อ่านต่อฉบับหน้า เป็นตอนสุดท้าย)

วารสาร โพธิยาลัย

ปีที่ ๒ ฉบับที่ ๑๖ เดือนกันยายน ๒๕๕๙ ๑๖

...พุทธธรรม ...
...เวทีกาน ...
...การ ...
...พุทธ ...
...การ ...
...การ ...
...การ ...
...การ ...
...การ ...
...การ ...



ฉบับรักการอ่าน สานสร้างปัญญา

- ❖ ปุจฉา - วิสัชนาธรรม : เรื่องทาน (จบ)
- ❖ บทความ : นักอ่านนักเขียนผู้ยิ่งใหญ่
- ❖ สารน่ารู้ : แนะนำ Application ศึกษาพระไตรปิฎกในภาษาบาลี
- ❖ สารธรรม :
- ❖ ออกจากทามกับเกิด จะเกิดผล (จบ)
- ❖ บันดาลใจ : พจนานุกรมชีวิต ขอม สอ เสกบุตร



- ❖ มอเทศ - มอไทย
- ❖ สืบค้นหา พระพุทธบาท ๕ รอย (จบ)
- ❖ กวีกันยา : ไม่อ้อม
- ❖ มุมมอง : หนังสือดีคือมิตรที่ดี
- ❖ กับโลก : ความรักการอ่านของสังคมญี่ปุ่น
- ❖ บทวิเคราะห์ : ทำไมเด็กไทยไม่ชอบอ่านหนังสือ
- ❖ มุมมอง : มนุษย์ยุคนี้ ไม่อ่านหนังสือกันแล้วหรือ ?
- ❖ เรื่องเล่าชาวดัด : สุขใจในบุญ

มองแก่ - มองไทย :

สืบค้นหา

พระพุทธบาท ๕ รอย

ตอน
จบ

วิเทศทัยย์



วิเคราะห์เจาะลึกเรื่องรอยพระพุทธบาท
ตั้งมากมายหลายตอน หากไม่พูดถึงสัญลักษณ์
มงคล ๑๐๘ ประการ ย่อมถือว่าบกพร่องอย่าง
ไม่น่าให้อภัย หากเป็นละครไทยก็น่าจะจบแบบ
พระนางไปคนละทิศละทาง ไม่ครองคู่กัน เช่นนั้น
แล้วผู้เขียนเห็นจะไม่พ้นถูกตำหนิเป็นแน่แท้

ความจริงคือคติความเชื่อรอยพระ-
พุทธบาทสมัยสุโขทัยนั้น มาพร้อมกับสัญลักษณ์มงคล ๑๐๘ ประการ ดังข้อความปรากฏ
ในจารึกว่า “เขาอันนี้ชื่อเขาสุมณภูมบรรพต ...
เรียกชื่อตั้งอันเพื่อไปพิมพ์เอารอยตีนพระ-
พุทธเจ้าเรา อันเหยียบเหนื่อจอมเขาสุมณภูม
บรรพตในลังกาทวีปพื้น มาประดิษฐานไว้เหนื่อ
จอมเขาอันนี้ แล้วให้คนทั้งหลายได้เห็นรอยฝ่า
ตีนพระพุทธเจ้าเรา นี้ มีลายอันได้ร้อยแปดสี
ส่องให้ฝูงเทพดาและ ... ทั้งหลายได้ไหวบน
ภูเขา”



เขาสุมณภูม

สัญลักษณ์มงคล ๑๐๘ ประการ มี
มากมายหลายแบบ แต่ละแห่งก็แตกต่างกันไป
แต่ผู้เขียนเลือกคัดลอกที่ปรากฏในศิลาจารึก
หลักที่ ๑๐๒ พ.ศ. ๑๙๒๒ เพราะถือว่าเป็น
หลักฐานชั้นต้น ดังมีรายละเอียดต่อไปนี้

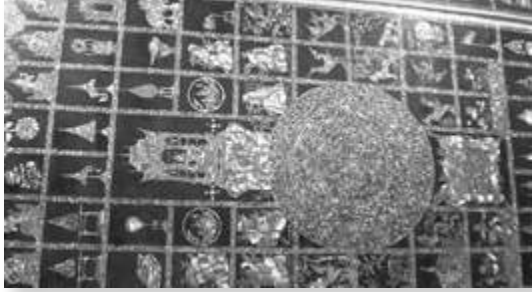
๑. สรวจโฉ นางฟ้า
๒. โสวัตถิ รูปสวัตถิกะ
๓. นนทียาวภูมู ดอกพุดหรือดอกมะเดื่อ
๔. วฏสงกั ดอกไม้กรองบนศิระษะ

๕. องคุโส ขอช้าง
 ๖. ปาสาโท ปราสาท
 ๗. ชีวี นกพริก
 ๘. วุฑธมานกั ดอกพุดซ้อน
 ๙. เสวฉตตี ร่มขาว
 ๑๐. ขคโค มืดหรือพระขรรค์ไชยศรี
 ๑๑. ตาลวณภู ขี้ลูกตาล
 ๑๒. วิชนี พัด
 ๑๓. โมรหตถกั หางนกยูงมัดเป็นกำ
 ๑๔. อุณหิส ผ้าโพกศีรษะหรือมงกุฎ
 ๑๕. ปตโต บาตรหรือภาชนะ
 ๑๖. ทามมณี เชือกแก้ว
 ๑๗. อุปลิ ดอกบัวสาย
 ๑๘. นีลี ดอกบัวเขียว
 ๑๙. รตตี ดอกบัวแดง
 ๒๐. ปทุมม์ ดอกบัวหลวง
 ๒๑. สมุทโท ทะเล
 ๒๒. ปุณณปาติ ภาชนะใส่น้ำเต็ม
 ๒๓. ปุณณฆโฏ หม้อใส่น้ำเต็ม
 ๒๔. หิมวา ป่าหิมพานต์
 ๒๕. จกกวาหา ลูกโลก
 ๒๖. นกขตตา ดาว
 ๒๗. เมรุ ภูเขาเมรุ
 ๒๘. สุริโย พระอาทิตย์
 ๒๙. จันทิมา พระจันทร์
 ๓๐ - ๓๓. จตุโร มหาทีปมา มหาทวีปทั้งสี่
 ๓๔ - ๓๕. ทวิสหสสปริตตกา ทวีปน้อยสองพัน
 ๓๖. ทกขินาวาฏฐสงโข สังข์ทักษิณาวรรต
 ๓๗. สปริโส จกกวตติ
 พระเจ้าจักรพรรดิและบริวาร
 ๓๘. ยมกั เหมมจฉ ปลาทองทั้งคู่
 ๓๙. จกุกั จักร
 ๔๐. ธขุขั ธงชัย
 ๔๑. กุมภิโล จระเข้
 ๔๒ - ๔๘. สตตคองคา แม่น้ำ ๗ สาย



มหาพรหมสี่หน้า

- ๔๙ - ๕๕. สตตมหาสรา สระ ๗ สระ
 ๕๖ - ๖๒. มหาเสลา ภูเขาใหญ่ ๗ ลูก
 ๖๓. ปาฏโก ธงประฎาก
 ๖๔. สูงสุ ปลาฉลาม
 ๖๕. ปาฏงคิ แก้ว
 ๖๖. สุวณณวาลพิชนะนี พัดทองขนหางสัตว์
 ๖๗. สุวณณสีโห ราชสีห์ทอง
 ๖๘. พยคโฆ เสือ
 ๖๙. วลาทโก อสุโส ม้าลาหก
 ๗๐. อุโปสโถ วารโณ ข้างตระกูลอุโปสถ
 ๗๑. เกลาสปพพโต ภูเขาไกรลาส
 ๗๒. หงโส หงส์
 ๗๓. จากวโก นกจากพราว
 ๗๔. วาสูกี พระยานาค
 ๗๕. เอราวโณ ข้างเอราวิน
 ๗๖. กรวิโก นกการเวก
 ๗๗. สุวณณภมโร แมลงภูทอง
 ๗๘. กุกกุสุโร ไก่เถื่อน
 ๗๙. สีชี นกยูง
 ๘๐. โภญโจ นกกระเรียน
 ๘๑. อุสโภ โคอุศุกราช
 ๘๒. หรินาวา เรือทอง
 ๘๓. จตุมมุขา รูปมหาพรหมสี่หน้า
 ๘๔. กิณนโร กิณนร
 ๘๕. กิณนรีปกุชี นางกิณนรี
 ๘๖. ชีวฉชีวกนามกา นกกระทาดง



รูปพระพุทธรูปที่วัดพระเชตุพน ฯ

๘๗ - ๙๒. ฉกามาวโรโลก โลกสวรรค์ ๖ ชั้น
๙๓ - ๑๐๘. โสฬสพรหมโลก พรหมโลก ๑๖ ชั้น
หากสรุปลวดลายมงคลดังกล่าวเบื้องต้น
ก็สามารถจำแนกออกเป็น ๓ ส่วน คือ
๑) สัญลักษณ์มงคลประเภทเครื่องหมายแห่ง
โชคลาภ ความเจริญและความอุดมสมบูรณ์
๒) สัญลักษณ์มงคลประเภทเครื่องประกอบ
บารมีของกษัตริย์และพระเจ้าจักรพรรดิ และ
๓) สัญลักษณ์มงคลประเภทส่วนประกอบทาง
รูปธรรมและนามธรรมของสุคติภพในจักรวาล
ซึ่งปรากฏในรูปของคติในไตรภูมิ

คติความเชื่อเรื่องมงคล ๑๐๘ ในรอย
พระพุทธรูป สันนิษฐานว่า น่าจะได้รับอิทธิพล
มาจากคัมภีร์ชินลึงการฎีกาของลังกา เพราะ
พระมหาธรรมราชาลิไทได้อ้างถึงในหนังสือ
เตภูมิกถาของพระองค์ แต่อาจจะมีการปรับ
เปลี่ยนไปบ้างตามความเหมาะสม เพราะ
เบื้องต้น คัมภีร์เล่มนี้ผ่านมาจากพม่าก่อน
เมื่อนำมาใช้ในเมืองไทย น่าจะมีการปรับแก้
ให้เหมาะสมตามคตินิยมแห่งตน

อันว่าลวดลาย ๑๐๘ บนรอยพระพุทธรูป
นั้น สันนิษฐานว่าน่าจะเป็นสัญลักษณ์
มงคลในพิธีกรรมของพราหมณ์ ผู้ประกอบพิธี
บูชาอัญญาแต่โบราณนานเน ครั้นพระพุทธศาสนา
เจริญรุ่งเรืองแผ่ไพศาลไปไกล จนเป็นที่ยอมรับ
ของพวกพราหมณ์เจ้าพิธีนี้ยิ่งใหญ่ ย่อมเกิด
การเลียนแบบ หยิบยืมบางสิ่งบางอย่างจาก

พิธีกรรมพราหมณ์เข้ามาสู่พิธีกรรมของพุทธ
ดังปรากฏเห็นเริ่มแรกในคัมภีร์อรรถกถา
สุมังคลวิลาสิณี ซึ่งเป็นคัมภีร์แต่งแก้คัมภีร์
ที่หมื่นกายแห่งสุดตันตปิฎก

ครั้นพระพุทธศาสนาเข้าสู่เกาะลังกา
คติความเชื่อรอยพระพุทธรูปย่อมเป็นที่
รู้จัก เช่นเดียวกับความเชื่อเหล่านี้ เมื่อระยะเวลา
เวลาผ่านไปเป็นพันปี ความเชื่อเรื่องรอย
พระพุทธรูปได้รับความนิยมสูงสุด พระเถรา-
จารย์จึงพากันแต่งคัมภีร์พรรณนาเรื่องราว
ประกอบเพื่อปลูกศรัทธาของชาวพุทธ ดังเช่น
คัมภีร์สมันตภูฏาวิณณา ของพระเวทเทเถระ
และคัมภีร์ชินาลังการฎีกา ของพระพุทธรักขิต
เถระ เป็นต้น



รูปพระพุทธรูป สมัยสุโขทัย

ครั้นต่อมา พระเถระชาวไทยได้แต่งคัมภีร์
อีกหลายเล่มเพื่ออธิบายสัญลักษณ์มงคล ๑๐๘
ประการ ตามนัยแห่งคัมภีร์ชินาลังการฎีกา
แต่ได้เสริมเพิ่มบางส่วนเข้าไปตามความเห็น
แห่งตน คัมภีร์ฉบับไทยดังกล่าว มีชื่อว่าคัมภีร์
พุทธรูปมงคล คัมภีร์พุทธรูปลักษณะ เป็นต้น
ส่วนนอกนั้น ล้วนหยิบยืมเนื้อหาไปจากคัมภีร์
ทั้งสองสิ้น

อันว่าลวดลายมงคลซึ่งปรากฏในคัมภีร์
ชินาลังการฎีกานั้น ไม่สามารถสืบค้นไปหาราก
แห่งสัญลักษณ์แต่ละอย่างได้ พระเถราจารย์



ผู้เกิดมาภายหลังจึงพยายามตีความหมายสัญลักษณ์ดังกล่าว เพื่อให้สอดคล้องต้องกัน กับพระพุทธศาสนา จะบอกว่าเป็นการตีความ- หมายตามลายแพงก็ไม่ผิดนัก

การตีความสัญลักษณ์ต่อไปนี้ ผู้เขียน หยิบยืมมาจากผู้รู้ เพราะหากตีความเอาเองก็ เกรงว่าจะไปไกลเกินกว่าผู้อ่านจะรับได้ จึงได้ แต่พรรณนาตามครูบาอาจารย์รุ่นเก่าก่อน

พญาราชสีห์ : เปรียบเสมือน**ความกล้าหาญองอาจ**ของพระพุทธรเจ้า ที่ไม่ทรงครั้นคร้าม เมื่อประทับอยู่ที่ท่ามกลางบริษัท ๔ หรือไม่ เกิดความกลัว ขณะประทับต่อหน้าอัญไศยริย์ ภายนอก สอดคล้องกับพุทธรพจน์ในอุปาทาน ขุททกนิกายแห่งพระสูตรตันปิฎกว่า พญาราชสีห์ ผู้คาราม เนื้อทั้งปวงย่อมสะดุ้ง แท้จริงราชสีห์ ผู้มีชาตินี้ ย่อมยังสัตว์เลื้อยให้สะดุ้งทุกเมื่อ ฉันทิ พระพุทธรเจ้าเมื่อทรงบันลือสีหนาทอยู่ พสุธานี ย่อมหวั่นไหว สัตว์ผู้ควรจะตรัสรู้ย่อมตื่น หม่อมาร ย่อมสะดุ้ง ฉันทัน



รูปดวงอาทิตย์ : เปรียบเสมือน พระพุทธรเจ้า ผู้ส่องสว่าง**ปัญญา**ทำลายความมืดมิดคืออวิชชา ทำให้ชาวโลกสว่างไสว เข้าใจ อริยสัจความจริง เปรียบเสมือนชี้ทางสว่างแก่ ผู้หลงทาง สอดคล้องกับพุทธรพจน์ในอุปาทาน ขุททกนิกายแห่งพระสูตรตันตปิฎกว่า โลกนี้ พร้อมทั้งเทวโลก เล่นไปเข้าสู่ความมืดมนใหญ่ โลกกำจัดความมืดได้ ส่องแสงโชติช่วงอยู่ เพราะ พระญาณของพระพุทธรองค์ เปรียบเหมือน พระอาทิตย์กำลังอุทัย ฉะนั้น



แมลงภู่ทองคำ : เปรียบเสมือน พระพุทธรเจ้าผู้ทรง**กำจัดกิฐิฐิฆมาณของบริษัท ๔** แต่ไม่ทำให้บริษัทเหล่านั้นเดือดร้อน เสมือน แมลงภู่ เมื่อคูดน้ำหวานจากเกสรดอกไม้ ย่อม นำเอาละอองเกสรดอกไม้ไป โดยไม่ทำให้ ดอกไม้ชอกช้ำ ฉันทัน สอดคล้องกับพุทธรพจน์ ในคาถาธรรมบท ขุททกนิกายแห่งพระสูตรตันต-

ปฏิภาณว่า ภมรไม้อย่างดอกไม้อันมีสีให้ชอกช้ำ ลี้ม
เอาแต่รส แล้วย่อมบินไปแม้ฉันทใด มุนีพึงเที่ยว
ไปในบ้าน ฉันทนั้น



ดอกไม้ : เปรียบเสมือนพระธรรมของ
พระพุทธเจ้า กล่าวคือ มรรค ๔ ผล ๔ นิพพาน
๑ มีกลิ่นหอมชวนใจ ย่อมฟุ้งไปในทิศน้อยใหญ่
อีกทั้งสามารถหอมทวนลมอีกด้วย สอดคล้อง
กับพุทธพจน์ในคาถาธรรมบท ขุททกนิกาย
แห่งพระสุตตันตปิฎกกว่า กลิ่นคือศีลเป็นเยี่ยม
กว่าคันธชาติเหล่านี้ คือ จันทน์ กฤษณา ดอกบัว
และดอกมะลิ กลิ่นกฤษณา และจันทน์นี้ เป็น
กลิ่นมีประมาณน้อย ส่วนกลิ่นของพวกมีศีล
ทั้งหลายเป็นกลิ่นสูงสุด ย่อมฟุ้งไปทั้งในเทวดา
และมนุษย์ทั้งหลาย



พญาหงส์ : เปรียบเสมือนพระพุทธเจ้า
ผู้ไม่ทรงยินดีในสมบัติทางโลกและในธรรม
สมบัติ กล่าวคือโลกุตตรธรรม อีกทั้งไม่ยินร้าย

ในการกล่าวหา นินทาของคนนอกพระพุทธ
ศาสนา หรือค้ายกย่องสรรเสริญของหมู่บริษัท
เปรียบเหมือนพญาหงส์สามารถแยกน้ำกับ
น้ำมันได้ ฉะนั้น สอดคล้องกับพุทธพจน์ใน
สุตตนิบาต ขุททกนิกายแห่งพระสุตตันตปิฎก
ว่า นกฟิ่งละป่าเล็กแล้วมาอาศัยอยู่ป่าใหญ่
อันมีผลไม้มาก ฉันทใด อาตมาและคณาจารย์
ผู้มีความเห็นน้อย แล้วได้ประสบพระพุทธเจ้า
ผู้มีความเห็นประเสริฐ เหมือนหงส์โผลงสู่สระ
ใหญ่ ฉันทนั้น

การตีความดังกล่าว เป็นแต่เพียงการ
อธิบายให้สอดคล้องกับพุทธพจน์เท่านั้น แต่
หาได้ปิดกั้นการตีความแบบอื่นไม่ แต่ละคน
ย่อมตีความหมายตัวที่ศนะแห่งตนได้ นี่เห็นจะ
เป็นกุศโลบายของบูรพาจารย์ที่เปิดลายแทงให้
เราท่านทั้งหลายทดลองเขavnปัญญาเป็นแน่

หากมองโดยภาพรวม จะเห็นว่าสัญลักษณ์
มงคล ๑๐๘ ประการ ล้วนสามารถ**สรุปลงตรง**
พระไตรรัตน์ทั้งนั้น จะบอกว่าปริศนาลายแทง
ที่พระเถรจารย์วางเอาไว้ เป็นกลวิธีให้เราเข้า
ถึงพระรัตนตรัยโดยอาศัยสัญลักษณ์ดังกล่าวก็
ยากจะเกินเดา แต่ความจริงคือหากเราศรัทธา
มั่นคงในพระรัตนตรัยแล้ว นั่นก็หมายความว่า
เราเข้าถึงกระแสแห่งอริยเจ้า ซึ่งเรียกว่า
โสดาบันนั่นเอง

ไม่ว่าจะเป็นจุดประสงค์ใดก็แล้วแต่
ผู้เขียนเห็นว่ากุศโลบายนี้ น่าจะเป็นวิธีการ
แปรความหมายจากธรรมาธิชฐานให้เป็น
บุคลาธิชฐาน เพราะธรรมชาติของมนุษย์สามัญ
นั้น หากจะอธิบายสัจธรรมอันลึกซึ้งกอปรด้วย
ธรรมาธิชฐานแล้วไซ้ ย่อมเป็นยาหม้อใหญ่
อันยากต่อผู้สนใจใฝ่รู้ แต่หากแปรสัจธรรมอัน
ลุ่มลึกให้เป็นรูปธรรม แล้วค่อยอธิบายเนื้อหา
ประกอบเชื่อมโยงด้วยวิธีอุปมาอุปไมย เพื่อให้
เห็นลักษณะของพระรัตนตรัยแต่ละอย่าง ย่อม

จะเป็นเรื่องง่าย เรียกว่าเป็นการปรับพื้นความรู้จากง่ายไปหายาก ด้วยวิธีนี้ย่อมเป็นแรงจูงใจให้สาธุชนผู้ใฝ่ธรรมมากขึ้น

กล่าวโดยสรุป รอยพระพุทธรูปเป็นเพียงบริโภคนิยมที่ให้เป็นสัญลักษณ์แทนองค์พระสัมมาสัมพุทธเจ้าเท่านั้น ถือว่าเป็นสิ่งระลึกนึกถึงพระพุทธรูป ซึ่งเป็นมนุษย์สามัญชนแต่สามารถเรียนรู้และพัฒนาจนข้ามวงจรแห่งกิเลสสวะ ด้วยการทำลายจนสิ้นซากเป็นตัวอย่างอันดีแก่ชาวเราทั้งหลาย ผู้กำลังดำเนินตามเอาแบบอย่าง ด้วยเหตุนี้ ไม่ว่าจะรอยพระพุทธรูปนั้นจะเป็นของจริงแท้หรือ

เป็นสิ่งสมมติ ก็หาได้ทำให้ศรัทธาเราชาวพุทธเสื่อมหายไปไม่ มีแต่จะเร่งความเพียร เพื่อให้ก้าวถึงฝั่งโน้น กล่าวคือพระนิพพานทุกคน

ปิดท้ายด้วยคาถาอาถรรพ์แห่งการสักการะรอยพระพุทธรูป อันจะเป็นแรงจูงใจให้ผู้ศรัทธากราบไหว้ได้บังเกิดในสุคติภพภูมิในอนาคตเบื้องหน้า ซึ่งมีคนประพาดตินำทางเป็นแบบอย่างแล้ว ความขื่อนี้มีในพระไตรปิฎก แต่สันนิษฐานว่าน่าจะเป็นคาถาของพระอรหันตสาวก และมีการแต่งพร้อมเสริมเข้ามาภายหลังเป็นแน่

คาถาอาถรรพ์แห่งการสักการะรอยพระพุทธรูป

วระนะกัมมิโก ปุเร อาสิง
ปะสุมาเรนะ ชีวามิ
มะมะ อาสะยะสามันตา
ปะทานิ ตีณิ ทัสเสสิ
อักษันเต จะ ปะเท ทิสวา
หัญโจ หัญเณนะ จิตเตนะ
โกรรณทัง ปุผิตัง ทิสวา
สะโกฏีกัง คะเหตวาน
เตนะ กัมเมนะ สุกะเตนะ
ชะหิตวา มานุสัง เทหัง
ยัง ยัง โยนูปะปัชชามิ
โกรรณทวะวิณณะโกเยวะ
เทวนะวุเต อิต กัปปะ
ทุกะตัง นาภิขานามิ
กิเลสา ฌาปิตา มัยหัง
นาโควะ พันธะนัง ฉะตวา
สวาคะตัง วะตะ เม อาสิ มะมะ
ติสโส วิชชา อะนูปัตตา
ปะฏิสัมภิตา จะตัสโส
ฉะพะภิญญา สัจฉะกะตา

ปิตุเปตามะเหณะหัง
กุสะลัง เม นะ วิชชะติ ฯ
ติสโส โลกัคคะนายะโก
อะนุกัมปายะ จักขุมา ฯ
ติสสะนามัสสะ สัตถุโน
ปะเท จิตตัง ปะสาทะยิง ฯ
ปาทะปัง ณะระณีรุหัง
ปะทะเสฏฐัง อะปุชะยิง ฯ
เจตนะปะณิธีหิ จะ
ตาวะตังสัง อะคัณณะหัง ฯ
เทวัตตัง อะถะ มานุสัง
สัปปะภาโส ภาวะมะหัง ฯ
ยัง กัมมะมะกะริง ตะทา
ปะทะปุชายิตัง ณะลัง ฯ
ภาวะ สัพเพ สะมุหะตา
วิหะรามิ อะนาสะโว ฯ
พุทฺธัสสะ สันติเก
กะตัง พุทฺธัสสะ สาสะนัง ฯ
วิโมกขาปิจะ อัญญิมะ
กะตัง พุทฺธัสสะ สาสะนันติ ฯ





LOTUS FLOWER
Purity and enlightenment



TREASURE VASE
Treasure and wealth



GOLDEN FISH (PAIR)
Festivals, happiness and freedom



CONCH SHELL
Thoughts of the Buddha

เมื่อชาติปางก่อน ข้าพเจ้ากับบิดาและปู่เป็นคนทำงานในป่า เลี้ยงชีพด้วยการฆ่าสัตว์ กุศลกรรมของเราไม่มี ไกลที่อยู่ของข้าพเจ้า พระศาสดาพระนามว่าติสสะ ผู้ทรงเป็นผู้นำ ชั้นเลิศของโลก ผู้มีพระจักขุ ได้ทรงแสดงรอยพระบาทไว้ ๓ รอย เพื่ออนุเคราะห์ (ข้าพเจ้า) ข้าพเจ้าเห็นรอยพระบาทของพระศาสดา พระนามว่าติสสะ ที่พระองค์ทรงประทับไว้ ข้าพเจ้าเป็นผู้มีจิตร่าเริงบันเทิงใจ ได้ทำจิตให้เลื่อมใสในรอยพระบาทนั้น ข้าพเจ้าเห็นต้นอังกาบซึ่งงอกเลื้อยไปตามพื้นดิน มีดอกบานสะพรั่ง จึงเด็ดมาพร้อมทั้งยอด ได้บูชารอยพระบาทอันประเสริฐที่สุด

ด้วยกรรมที่ข้าพเจ้าได้ทำไว้ดีแล้วนั้น และด้วยเจตนาที่ตั้งไว้มั่น ข้าพเจ้าละกายนุชย์แล้ว จึงได้ไปเกิดในสวรรค์ชั้นดาวดึงส์ ข้าพเจ้าเกิดในกำเนิดใดๆ ก็จะเป็นเทวดาหรือมนุษย์ก็ตาม (ในกำเนิดนั้นๆ) ข้าพเจ้ามีผิวพรรณดั่งดอกอังกาบ มีรัศมีชานออกจากกาย



ในกัปที่ ๙๒ นับจากกัปนี้ไป ข้าพเจ้าได้ทำกรรมไว้ในครั้งนั้น จึงไม่รู้จักทุกข์เลย นี่เป็นผลแห่งการบูชารอยพระบาท กิเลสทั้งหลาย ข้าพเจ้าก็เผาได้แล้ว ภพทั้งปวงข้าพเจ้าก็ถอนได้แล้ว ข้าพเจ้าตัดกิเลสเครื่องผูกพันได้แล้ว อยู่อย่างผู้ไม่มีอาสวะ ดุจพญาช้างตัดเครื่องพันธนาการได้แล้ว อยู่อย่างอิสระ

การที่ข้าพเจ้ามาในสำนักของพระพุทธเจ้า เป็นการมาดีแล้วโดยแท้ วิชชา ๓ ข้าพเจ้าได้บรรลุแล้วโดยลำดับ คำสั่งสอนของพระพุทธเจ้า ข้าพเจ้าก็ได้ทำสำเร็จแล้ว คุณวิเศษเหล่านี้ คือ ปฏิสัมภีธา ๔ วิโมกข์ ๘ และอภิญญา ๖ ข้าพเจ้าก็ได้ทำให้แจ้งแล้ว คำสั่งสอนของพระพุทธเจ้า ข้าพเจ้าก็ได้ทำสำเร็จแล้ว ดังนี้แล 🙏



(จบเรื่อง “สืบค้นพระพุทธบาท ๕ รอย” ฉบับหน้า ติดตามอ่านเรื่อง “พระมาลัย”)